

A close-up photograph showing a person's hands performing CPR on a mannequin. One hand is on the mannequin's forehead, and the other is on its chest. A white AED pad is attached to the mannequin's chest. The background is blurred, showing other people and a red carpet.

Le guide pratique du
DÉFIBRILLATEUR AUTOMATISÉ
EXTERNE

SOMMAIRE

Loi sur Défibrillateurs concernant les ERP p 3-4

Le défibrillateur p 5-8

- ▶ Qu'est-ce qu'un défibrillateur ? p 6
- ▶ Focus : Quels sont les différents types de DAE ? p 7
- ▶ Quelle est l'importance d'un DAE ? p 8

La mise en place du défibrillateur p 9-12

- ▶ Où placer son défibrillateur ? p 10
- ▶ La signalisation des DAE est obligatoire p 11
- ▶ Comment choisir son boîtier ? p 12

Comment utiliser un défibrillateur automatisé externe ? p 13-16

- ▶ Qui a le droit d'utiliser un DAE ? p 14
- ▶ Comment utiliser un DAE ? p 15
- ▶ Comment choisir un DAE ? p 16

Différents défibrillateurs p 17-21

- ▶ FRED PA-1 Automatique et Semi-Auto par Schiller p 18
- ▶ FRED EASYLIFE Automatique ou Semi-Auto par Schiller p 19
- ▶ SAMARITAN Automatique ou Semi-Auto par Heartsine p 20
- ▶ Comparatifs de différents DAE p 21

Comment réaliser la maintenance d'un défibrillateur ? p 22-24

- ▶ Le test Choc étape primordiale p 23
- ▶ Les vérifications basiques du DAE p 24

Déclarer son DAE p 25-26

- ▶ Les bonnes pratiques pour le suivi du DAE p 26



Loi du **19 décembre**

2018 :

obligation d'avoir un défibrillateur dans son établissement

Ce que dit la loi

D'après le décret n° 2018-1186 du 19 décembre 2018, une nouvelle obligation demande aux établissements recevant du public de s'équiper d'un défibrillateur automatisé externe en application des articles L. 123-5 et L. 123-6 du code de la construction et de l'habitation, et de l'article L. 5233-1 du code de la santé publique.

Qui est concerné par cette obligation et quelles sont les dates butoirs ?

Cette loi a mis en place des dates limites pour l'équipement en défibrillateur en fonction des différentes catégories d'ERP :

LES ÉTABLISSEMENTS RECEVANT DU PUBLIC ONT **OBLIGATION** *de s'équiper* D'UN **DÉFIBRILLATEUR** **EXTERNE** *dans les délais suivants :*

Catégorie 1 à 3 : Avant le 1er janvier 2020

Catégorie 4 : Avant le 1er janvier 2021

Catégorie 5 : Avant janvier 2022. Seulement pour les ERP de catégorie 5 suivants :

- Structures d'accueil pour personnes âgées
- Structures d'accueil pour personnes handicapées
- Les établissements de soins
- Les gares
- Les hôtels-restaurants d'altitude
- Les refuges de montagne
- Les établissements sportifs clos et couverts
- Les salles polyvalentes sportives

Rappel : en quoi consistent les différentes catégories d'ERP ?

Les catégories sont déterminées en fonction de la capacité d'accueil du bâtiment, y compris les salariés (sauf pour la 5e catégorie).

Le classement d'un établissement est validé par la commission de sécurité à partir des informations transmises par l'exploitant de l'établissement dans le dossier de sécurité déposé en mairie.

- **1ère catégorie :** ERP accueillant plus de 1 500 personnes ;
- **2ème catégorie :** plus de 700 personnes ;
- **3ème catégorie :** plus de 300 personnes ;
- **4ème catégorie :** moins de 300 personnes et au-dessus d'un seuil variable selon le type d'ERP ;
- **5ème catégorie :** en dessous de ce seuil variable.

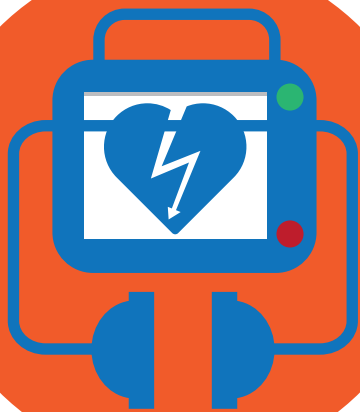


Le Défibrillateur

DAE

LE DÉFIBRILLATEUR

Qu'est-ce qu'un DÉFIBRILLATEUR ?



Le défibrillateur automatisé externe (DAE) est un appareil qui permet :

- D'analyser l'activité électrique du cœur de la victime ;
- De reconnaître une anomalie du fonctionnement électrique du cœur à l'origine de l'arrêt cardiaque ;
- De délivrer ou d'inviter le sauveteur à délivrer un choc électrique (information vocale et visuelle) afin d'arrêter l'activité électrique anarchique du cœur.

Le défibrillateur automatisé externe est composé :

- D'un haut-parleur qui donne des messages sonores et guide le sauveteur dans son action,
- D'un métronome qui rythme les compressions thoraciques du sauveteur, selon les défibrillateurs ;
- D'un accumulateur d'énergie qui permet de réaliser des chocs électriques ;
- Et éventuellement d'un bouton qui permet de délivrer le choc électrique lorsqu'il est indiqué par l'appareil.



Le DAE est toujours accompagné d'une paire d'électrodes de défibrillation pré-gélifiées autocollantes avec câble intégré. Ces électrodes, à usage unique, sont contenues dans un emballage hermétique. Une seconde paire doit être disponible en cas de défaillance de la première.

Une fois collées sur la peau du thorax de la victime, les électrodes permettent de capter et de transmettre l'activité électrique cardiaque au défibrillateur. Elles permettent aussi de délivrer le choc électrique lorsqu'il est indiqué. Plusieurs accessoires peuvent être joints au défibrillateur dont une paire de ciseaux pour couper les vêtements et dénuder la poitrine de la victime, des compresses ou du papier absorbant pour sécher la peau de la poitrine de la victime si elle est mouillée ou humide et d'un rasoir jetable pour raser les poils de la victime.



Quels sont les différents types de DAE ?

Les défibrillateurs mis en place pour le public se divisent en deux grandes catégories : automatique et semi-automatique. La prise de décision concernant le choix entre ces deux types de défibrillateurs peut s'avérer compliquée.

Lorsque vous avez besoin d'utiliser **un défibrillateur lors d'un arrêt cardiaque, vous devez mettre l'appareil en marche et suivre les instructions vocales.**

Le défibrillateur va alors vous demander de **placer des électrodes sur la victime.**

Sur un modèle **semi-automatique**, le défibrillateur se charge et va vous demander d'appuyer sur le bouton choc. Ceci permettra de **délivrer le choc électrique.**

Sur un modèle **entièrement automatique**, le défibrillateur vous demandera de vous écarter afin qu'il puisse délivrer le choc électrique de **façon automatique sans que vous ayez besoin d'appuyer sur le bouton choc.**

La distinction n'est pas flagrante, mais lorsque nous nous trouvons en situation réelle, le fait de ne pas avoir à appuyer sur le bouton choc peut **retirer la sensation de responsabilité.** En effet, **cela peut aussi éviter le stress** et la perte de temps d'une personne novice qui hésiterait à appuyer sur le bouton.

Cependant, le choc électrique pourrait avoir lieu plus rapidement avec le **défibrillateur semi-automatique et donc permettrait de gagner quelques secondes voire quelques minutes précieuses.**

Le **défibrillateur entièrement automatique** serait plus à destination d'un public sans aucune formation, le plus souvent installé sur la voie publique ou des lieux très fréquentés comme les gares, les centres commerciaux, les places de marché.

D'un autre côté, le **défibrillateur semi-automatique est plus adapté à des personnes préalablement formées** (sauveteur secouriste du travail ou secouriste). Ils sont souvent placés dans des stades, postes de secours, piscines.

À SAVOIR

Les deux modèles de défibrillateurs sont **utilisables par tous** sans avoir suivi de formation au secourisme. Ils sont en effet sans risques de mauvaise utilisation. Le décret du 4 mai 2007 autorise l'utilisation des défibrillateurs entièrement ou semi-automatique par des personnes non-médecins.

LE DÉFIBRILLATEUR

Quelle est l'importance D'UN DAE ?



L'arrêt cardiorespiratoire est un véritable enjeu de santé publique. En effet, les ACR qui surviennent hors hôpital sont responsables d'environ **50 000 morts subites par an**. Le taux de survie en France est estimé à **moins de 3%**. Ce chiffre est bien plus élevé dans les pays qui sont équipés, comme en Allemagne, aux Etats-Unis ainsi que dans les pays scandinaves, qui atteignent les **25%**.


Pour contrer cela, un appel immédiat aux unités mobiles de secours, des manœuvres simples de réanimation, ainsi qu'une **défibrillation cardiaque très précoce** peuvent faire passer le **taux de survie à plus de 30%**.

La chaîne de survie désigne des actions simples à effectuer lors d'un arrêt cardio-respiratoire :

- **L'appel immédiat au 15** (services mobiles de secours, SAMU et pompiers).
- **Le massage cardiaque** à entreprendre immédiatement.
- **L'application la plus rapide possible** de la **défibrillation cardiaque**.



Les **défibrillateurs automatisés externes** sont très simples à utiliser. Ils délivrent un **choc électrique** qui va permettre au **cœur de repartir** et de se remettre à **battre efficacement**. Dès l'ouverture du DAE, **une voix électronique va guider l'utilisateur** en lui donnant les instructions nécessaires à chaque étape de la chaîne de survie. **Le défibrillateur effectue lui-même un diagnostic et ne délivre le choc électrique qu'en cas de nécessité**. Après un choc, le DAE vérifie si le cœur est bien reparti puis continue à donner des instructions.



**La mise en place
du Défibrillateur**

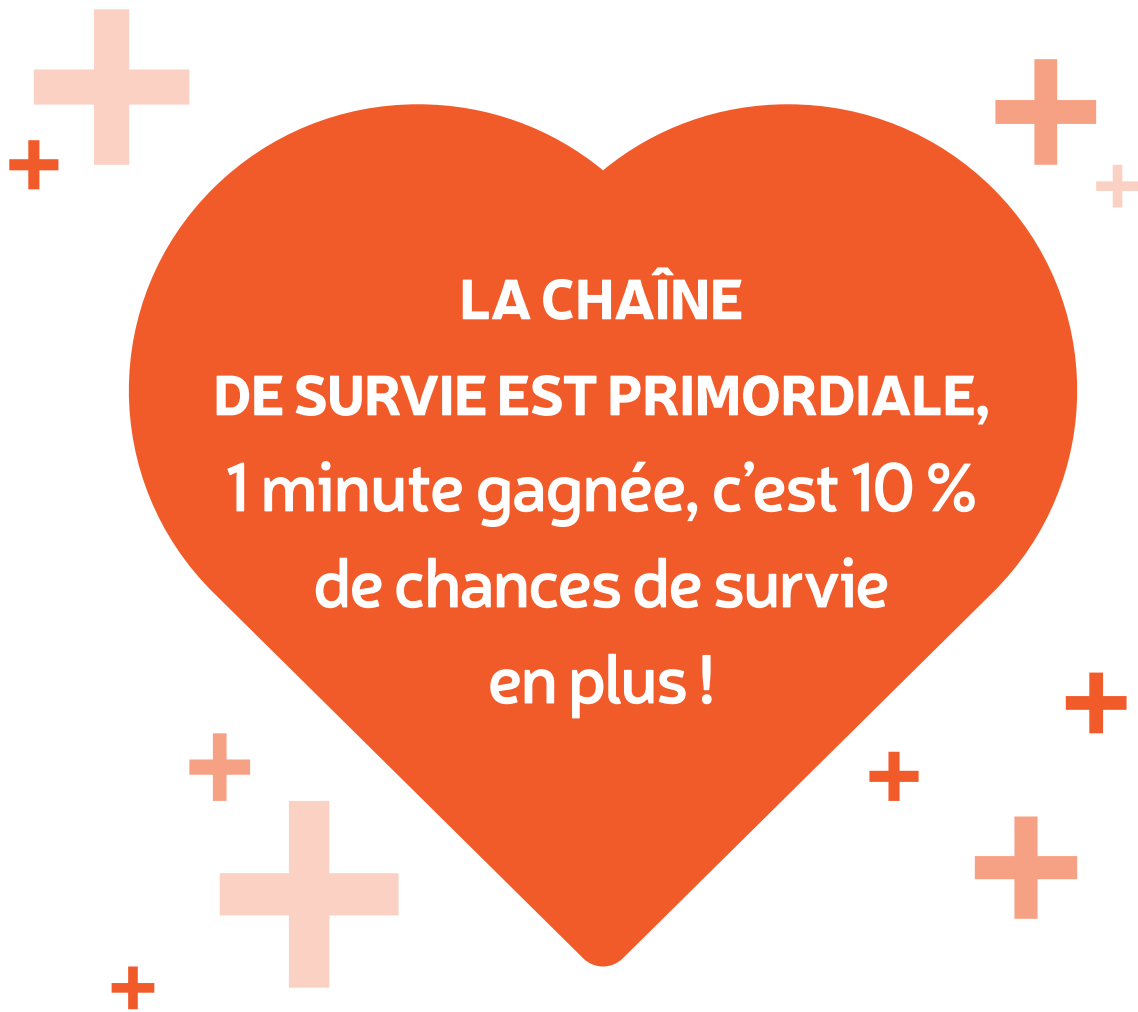
DAE

MISE EN PLACE

Où placer son DÉFIBRILLATEUR ?



Le défibrillateur automatisé externe ayant une très **grande importance**, il est logique de le placer à un **endroit stratégique**. En effet, le DAE se doit d'être **bien visible de tous**. Son emplacement va jouer un **rôle important** puisque le temps d'action est un des principaux facteurs de chance de survie. Il doit donc être dans un **endroit non-encombré** et **facile d'accès** pour réduire au maximum le temps d'action.



LA MISE EN PLACE

La signalisation des DAE EST OBLIGATOIRE



Pour faciliter l'accès au défibrillateur automatisé externe, il faut **mettre en place une signalétique**, conformément à l'arrêté conjoint du ministre chargé de la santé et du ministre chargé des collectivités territoriales de l'article R. 123-58 du décret du 19 décembre 2018.

En effet, il existe donc plusieurs panneaux permettant d'identifier rapidement où se trouve un défibrillateur automatisé externe.

Ces panneaux doivent posséder la **norme ISO EN 7010 depuis le 1er janvier 2014**. Toute nouvelle installation de panneaux doit être **conforme à cette norme et présenter les pictogrammes conformes**.

Quels sont les panneaux permettant DE SIGNALER LES DAE ?

01

Ce site est équipé d'un défibrillateur cardiaque

Article R. 6311-15 du Code de la santé publique : "Toute personne, même non médecin est habilitée à utiliser un défibrillateur automatisé externe."

02

03

UTILISER UN DÉFIBRILLATEUR AUTOMATISÉ EXTERNE

DÉCRET 2007-705 DU 4 MAI 2007

CE QUE DIT LA LOI

Vous aussi, vous pouvez sauver une vie !

Selon l'article du 19 Août 2010 du Code de la santé publique :
"un Défibrillateur Automatisé Externe (DAE), doit être obligatoirement signalé dans tous les lieux publics. L'article R. 6311-15 du Code de la santé publique précise : « Toute personne, même non-médecin, est habilitée à utiliser un Défibrillateur Automatisé Externe répondant aux caractéristiques définies à l'article R. 6311-14 »."

L'utilisation d'un DAE est à la portée de tous et ne peut vous être reprochée.

MODE OPÉRAIRE

SECURINORME
La prévention des risques en entreprise

01 : Ce pictogramme indique qu'un défibrillateur est présent sur le site.

02 : Ces 3 pictogrammes indiquent quelles directions il faut prendre pour trouver l'emplacement d'un défibrillateur automatisé externe.

03 : Ce poster permet de rappeler aux utilisateurs les bonnes conduites d'utilisation d'un défibrillateur.

LA MISE EN PLACE

Comment choisir SON BOÎTIER ?



En fonction de **l'emplacement** du défibrillateur, il va falloir opter pour un boîtier qui soit **adapté** à son **environnement**. Afin que le défibrillateur soit **toujours** en état de **fonctionnement**, il doit être situé dans un endroit où les températures sont comprises **entre 0° et 40°**.

Si le défibrillateur est placé en **extérieur**, il est préférable de choisir un boîtier avec un **chauffage**, une **ventilation**, et un **contrôle** des **températures**. Nous vous conseillons de placer votre boîtier à l'ombre pour **éviter l'effet de serre provoqué par le soleil**.

Certains boîtiers possèdent des options très pratiques, comme :

- **Module** de téléphone **intégré** afin d'établir une communication avec un numéro paramétré (pompiers, SAMU...)
- **Surveillance photo** des ouvertures et des saisies
- **Ouverture libre** ou accès sécurisé
- **Contrôle distant et automatisé** des installations via internet
- **Système d'alarme désactivable**

Un boîtier doit **facilement** mettre en évidence l'appareil tout en le **protégeant**. Bien en vue et dûment signalé, il est **aisément accessible en cas d'urgence**. L'ouverture doit être facile afin de permettre son utilisation dans des **délais rapides**.

DIFFÉRENTS TYPES DE BOÎTIERS

- Supports muraux
- Boîtiers muraux à usage intérieur
- Boîtiers muraux à usage extérieur
- Totems à usage extérieur

CONSEIL

Il est conseillé de placer son boîtier à **1,20 – 1,30 m** du sol



**Comment
utiliser un
défibrillateur
automatisé
externe ?**

COMMENT UTILISER

Qui a le droit

D'UTILISER UN DAE ?



D'après le décret 2007-705 du 4 mai 2007, le public autorisé à utiliser les défibrillateurs automatisés externes a été élargi. En effet, **toute personne, même non médecin, peut être amenée à utiliser un DAE** automatique ou semi-automatique. **Aucune formation préalable n'est obligatoire** pour l'utilisation de ces appareils : ils sont considérés comme des matériels médicaux **accessibles à tous**. Cependant il est tout de même préférable de **connaître les gestes de réanimation cardio-pulmonaire car ils vont devoir s'associer**.

La formation des Sauveteurs Secouristes du Travail intègre un module de formation à l'utilisation d'un DAE.

Quand utiliser UN DAE ?

Un défibrillateur doit être utilisé **en cas d'arrêt cardiaque avéré**. La victime **ne parle pas, ne bouge pas et ne respire pas**. C'est une absence de signe de vie.

La recherche de signe de vie doit être simple.

- **Stimuler** la victime par les épaules : « serrez-moi la main, ouvrez les yeux, est-ce que vous m'entendez ? ».
- Si la victime ne parle pas et ne bouge pas : **vérifier si elle respire**. Pour cela, **regarder si son ventre se soulève**.

COMMENT UTILISER

Comment utiliser LE DÉFIBRILLATEUR ?



Si la victime ne réagit pas, ne respire pas normalement et qu'un DAE est disponible :

- 1** Réaliser dans un premier temps une réanimation cardio-pulmonaire jusqu'à l'arrivée du DAE.
- 2** Lorsqu'il est disponible, mettre en marche le DAE et suivre les instructions de l'appareil.
- 3** Dénudez la poitrine de la victime et placez les électrodes selon les instructions figurant sur l'emballage ou sur les électrodes elles-mêmes.
- 4** Assurez-vous que personne ne touche la victime lorsque le DAE analyse le rythme cardiaque de la victime.
- 5** Assurez-vous que personne ne touche la victime si un choc électrique doit être administré. Appuyez sur le bouton si demandé par le DAE. Un défibrillateur entièrement automatique administrera le choc sans votre intervention.
- 6** Continuez la réanimation jusqu'à ce que les secours d'urgence arrivent et poursuivent la réanimation, ou que la victime reprenne une respiration normale.
- 7** Ne pas éteindre le DAE et laissez les électrodes en place sur la poitrine de la victime. Si celle-ci est inconsciente mais respire normalement, mettez-la en position latérale de sécurité.

COMMENT UTILISER

Comment choisir UN DAE ?



La phase de choix d'un défibrillateur est importante puisqu'il faut vérifier plusieurs critères afin de s'assurer que l'on possède un défibrillateur compétent qui va mettre toutes les chances de votre côté lors de son utilisation.



Voici les différents points qu'il faut vérifier avant l'achat :

- Le défibrillateur doit être **simple d'utilisation** et doit toujours être prêt à l'emploi.
- Assurez-vous que le **fabricant** est **reconnu** comme **spécialiste de produits de classe médicale**.
- Vérifiez que le défibrillateur possède des **agréments CE et FDA**. Il s'agit d'agrément qui confirment la qualité du défibrillateur.
- La **garantie du DAE** ainsi que des consommables doit être assez longue (plusieurs années).
- Vérifiez la **puissance des batteries** qui doivent être de bonne qualité.
- Le DAE doit effectuer des **auto-tests** régulièrement.
- Le DAE doit être muni d'une **assistance** à la réanimation cardio-pulmonaire : équipé d'un **métronomie** qui rythme le massage, avec des explications audios.
- Il doit pouvoir analyser le **volume de la cage thoracique** afin d'adapter sa puissance de choc en fonction des différentes corpulences.
- Il est conseillé de choisir un **DAE qui augmente la puissance du choc** après un choc inefficace (ex : qui passe de 150 à 200 joules)
- Le **seuil d'asystolie** doit être performant en ayant une **forte sensibilité**. Plus l'amplificateur est sensible, meilleures sont les chances de survie.
- Assurez-vous que le DAE sera **adapté à votre environnement** (milieu humide, froid, poussiéreux...) en vérifiant l'indice de protection (IP).
- Le DAE doit être au **minimum bilingue** (français-anglais).
- Vérifiez le **prix des consommables**. Il existe de nombreux prix différents pour les consommables et vous devez d'être vigilants pour ne pas vous faire piéger par des offres faussement attractives.



Différents défibrillateurs

LES DÉFIBRILLATEURS EXISTENT EN DEUX VERSIONS : automatique ou semi-automatique. En version automatique, le choc se déclenche tout seul sans avoir besoin d'une intervention humaine pour appuyer sur un bouton. En version semi-automatique, il est nécessaire qu'une personne appuie sur le bouton de l'appareil pour envoyer le choc lorsque le défibrillateur le lui demande.

DIFFÉRENTS DAE

FRED PA-1 AUTOMATIQUE ET SEMI-AUTOMATIQUE PAR SCHILLER



CONTIENT :

- 1 jeu d'électrodes collables adultes pré-connectées avec tag RFID.
- 1 pile LiMnO₂.
- 1 notice d'utilisation en français.

SPÉCIFICITÉS

- ▶ Deux versions : Automatique et semi-automatique.
- ▶ Guide pas à pas lors d'une intervention grâce à des pictogrammes et des instructions vocales et visuelles.
- ▶ Utilisable sur les adultes comme sur les enfants.
- ▶ Puissance adaptée en fonction des électrodes qui lui sont connectées.
- ▶ Effectue des auto tests hebdomadaires et possède des indications explicites lorsqu'une vérification du matériel est requise.
- ▶ Compact et ultra léger, facile à transporter.
- ▶ Forte résistance à la poussière et à l'eau (IP55).
- ▶ Fonction tri-langues.
- ▶ Mise à jour à l'aide de LifeDataNet G2 depuis un ordinateur, une tablette ou un smartphone.
- ▶ Possède un métronome.

CARACTÉRISTIQUES

- **Poids** : 2,3 kg.
- **Dimensions** : 300 x 255 x 110 mm.
- **Autonomie de la batterie** : 6 ans.
- **Onde de choc** : biphasique.
- **Seuil d'asystolie** : 70 microvolts RMS.
- **Adulte** : 150/200/200 joules.
- **Enfant** : 50/50/50 joules.
- **Indice de Protection** : IP55 : Projection d'eau de et poussière.
- **Allumage** : instantané dès l'ouverture du capot.
- **Adaptation automatique** à la morphologie de chaque patient.
- **Fabrication 100% française.**
- **Garantie** : 10 ans.
- **Agréments** : CE et FDA.

DIFFÉRENTS DAE

FRED EASYLIFE AUTOMATIQUE OU SEMI-AUTOMATIQUE PAR SCHILLER



CONTIENT :

- 1 jeu d'électrodes collables adultes pré-connectées.
- 1 pile LiMnO₂.
- 1 sacoche de transport avec pochette accessoires.
- 1 carte mémoire SD.
- 1 notice d'utilisation en français.

SPÉCIFICITÉS

- ▶ Deux versions : Automatique et semi-automatique.
- ▶ Guide pas à pas lors d'une intervention grâce à son affichage de textes de guidage et d'icônes d'indications.
- ▶ Utilisable sur les adultes comme sur les enfants.
- ▶ Compact et ultra léger, facile à transporter.
- ▶ Forte résistance en milieu humide et chloré (IP54).
- ▶ Adapté aux sports aquatiques, aux activités en plein air.
- ▶ Mise à jour logiciel à l'aide de la carte SD fournie.
- ▶ Possède un métronome.

CARACTÉRISTIQUES

- **Poids** : 1,6 kg avec pile.
- **Dimensions** : 230 x 220 x 70 mm.
- **Autonomie de la batterie** : 5 ans en extérieur et 6 ans en intérieur.
- **Onde de choc** : biphasique pulsée.
- **Seuil d'asystolie** : 150 microvolts RMS.
- **Adulte** : 150/150/150 joules.
- **Enfant** : 70 joules.
- **Indice de protection** : IP 54 - Milieu humide ou chloré.
- **Allumage** : instantané dès l'ouverture du capot.
- **Écran** : LCD 100 x 37 mm haute définition rétro éclairé.
- **Garantie** : 7ans.
- **Agréments** : CE.



DIFFÉRENTS DAE

SAMARITAN PAD AUTOMATIQUE (360 P) OU SEMI-AUTOMATIQUE (350 P) PAR HEARTSINE

CONTIENT :

- 1 sac de transport souple et anti-choc.
- 1 Padpak : électrodes et piles pré-combinées.

LE PETIT +

À chaque utilisation d'un Samaritan PAD HeartSine lors d'une réanimation et dès lors que vous informez le fabricant HeartSine (en leur soumettant le fichier Saver EVO et le rapport d'intervention dûment rempli sur leur site internet), un Pad-Pak vous est envoyé gratuitement pour vous remercier de vos efforts.

SPÉCIFICITÉS

- ▶ Guide pas à pas grâce à des pictogrammes et des instructions vocales et visuelles.
- ▶ Utilisable sur les adultes comme sur les enfants.
- ▶ Effectue des auto tests hebdomadaires.
- ▶ Compact et ultra léger, facile à transporter.
- ▶ Forte résistance à la poussière et à l'eau (IP56, degré de protection le plus élevé).
- ▶ Technologie biphasique SCOPE, onde ascendante à faible consommation d'énergie qui s'ajuste automatiquement aux différences d'impédance des patients.
- ▶ Logiciel Saver EVO qui enregistre toutes les données.
- ▶ Possède un métronome.

CARACTÉRISTIQUES

- **Poids** : 1,1 kg avec Padpak (piles et électrodes).
- **Dimensions** : 20 x 18,4 x 4,8 cm.
- **Autonomie de la batterie** : 4 ans.
- **Onde de choc**: biphasique avec niveau d'énergie croissant respectivement 150, 150 et 200 joules.
- **Seuil d'asystolie** : 70 microvolts RMS.
- **Adulte** : 150/150/200 joules.
- **Enfant** : 50/50/50 joules.
- **Indice de protection** : IP 56 : degré de protection le plus élevé contre la poussière et l'eau.
- **Allumage** : instantané dès l'ouverture du capot.
- **Mémoire interne** qui permet de sauvegarder 45 minutes d'ECG (complet).
- **Garantie** : 8 ans.
- **Agréments** : CE et FDA.

COMPARATIF

	FRED PA-1	FRED EASYLIFE	SAMARITAN PAD
Poids	2,3 kg	1,6 kg	1,1 kg
Dimensions	300x255x110 mm	230x220x70 mm	200x184x48 mm
Indice de protection	IP55 (projection d'eau et poussière)	IP54 (milieu humide ou chloré)	IP56 (poussière et eau)
Autonomie de batterie	10 ans	7 ans	8 ans
Onde de choc	Biphasique rectiligne tronquée	Biphasique pulsée	Biphasique SCOPE onde ascendante à faible consommation d'énergie
Origine	France - Suisse	France - Suisse	US - Irlande
Filiale française	Oui	Oui	Non
Détection seuil d'asystolie	70 microvolts RMS	150 microvolts RMS	70 microvolts RMS
Auto tests	Hebdomadaires complets	Hebdomadaires complets	Hebdomadaires complets
Système de mise à jour	Logiciel LifeDataNet G2	Carte SD	Logiciel Saver EVO
Indications pendant utilisation	Pictogrammes, instructions vocales et visuelles	Pictogrammes et textes de guidage	Pictogrammes, instructions vocales et visuelles
Utilisation	Adultes et enfants	Adultes et enfants	Adultes et enfants
Puissance des chocs	Adulte : 150/200/200 joules Enfant : 50/50/50 joules	Adulte : 150/150/150 joules Enfant : 70 joules	Adulte : 150/150/200 joules Enfant : 50/50/50 joules
Certification et agrément	CE et FDA	CE	CE et FDA
Délect. mouvement	Non	Non	Oui
Origine	France	France	Irlande
Marque	Schiller	Schiller	HeartSine



Comment réaliser la maintenance d'un défibrillateur

?

Conformément à l'article R. 123-60 du décret du 19 décembre 2018, la maintenance d'un défibrillateur externe automatisé est obligatoire par le propriétaire. La maintenance peut être réalisée par le fabricant, par un fournisseur de tierce maintenance, ou bien par l'exploitant.

MAINTENANCE

Le test choc ÉTAPE PRIMORDIALE



Le test de choc est primordial. En effet, **90%** des pannes constatées sont **dues à l'envoi du choc**. L'autotest ne suffit pas car vous ne serez pas en capacité de tester réellement le bon fonctionnement du DAE. Il doit être complété par la suite des **étapes de maintenance**.

Les électrodes

PIÈCES MAÎTRESSES DU DAE

Les électrodes ont plusieurs fonctions pour le défibrillateur automatisé externe.

- **Premièrement** elles sont le **point de connexion** entre la victime et l'appareil.

- **Deuxièmement**, elles permettent de **capter** et de transmettre des informations sur le patient, telles que **l'activité électrique du cœur**, au défibrillateur qui va examiner et analyser les données, appelé électrocardiogramme.

- **Troisièmement**, elles permettent de transmettre un courant électrique vers le cœur à travers le thorax du patient lorsque qu'un choc est nécessaire.

Les électrodes jouant donc un rôle important, il faut veiller à ce qu'elles soient régulièrement changées. Elles sont à **usage unique** et possèdent une date de péremption.

Après utilisation, elles **doivent** être **jetées**, et de nouvelles électrodes doivent venir les **remplacer**.



LES VÉRIFICATIONS BASIQUES DU DAE

- ▶ Vérification de la présence de tous les accessoires ainsi que leur date de péremption.
- ▶ Vérification de l'état de la batterie.
- ▶ Vérifier si le défibrillateur nécessite une mise à jour.

The background features a dark, semi-transparent image of a defibrillator and a sign with a heart and lightning bolt symbol. The sign also contains the text 'DAE'.

Déclarer son DAE

Le décret n°2018-1259 du 27 décembre 2018 relatif à la base de données nationale des DAE, spécifie que les exploitants de DAE se doivent de déclarer le lieu d'implantation et l'accessibilité territoriale de leur parc. En attendant que le fichier national soit disponible, nous vous recommandons de déclarer votre DAE auprès des différents organismes suivants :

- ARS (Agence Régionale de Santé)
- SDIS (Services Départementaux d'Incendie et de Secours)
- Au SAMU de votre département ou au SMUR
- Association ARLOD (Recensement et Localisation des Défibrillateurs)



DÉCLARER SON DAE

Les bonnes pratiques **POUR LE SUIVI DU DAE**

Afin d'être le **plus optimal possible** avec votre DAE, l'**ANSM (Agence nationale de la sécurité du médicament et des dispositifs médicaux)** recommande de suivre les points suivants :

- **Former et sensibiliser** le personnel à l'utilisation du DAE (SST)
- **Désigner** un responsable du DAE
- **Avoir un registre de maintenance** (obligatoire à partir de 2020 pour les ERP concernés)
- **Tracer** le lieu d'implantation du DAE
- **Mettre le DAE dans un lieu visible** et facilement accessible
- **Ne pas exposer** le DAE à la **chaleur** (+40°) ou au **froid** (-0°)
- **Vérifier** régulièrement l'état extérieur du DAE
- **Vérifier régulièrement le témoin de marche** conformément à la notice d'utilisation ainsi que les dates de péremption de la batterie et des électrodes
- **Déclarer auprès de l'ANSM tout dysfonctionnement observé** sur le DAE en cours d'utilisation pouvant avoir ou ayant eu une incidence sur l'état de santé de la personne secourue, d'un utilisateur ou d'un tiers.

Aller plus loin

Vous avez des questions concernant la mise en place de défibrillateurs dans votre établissement ? Vous souhaitez installer un défibrillateur dans votre établissement ?

Nous pouvons discuter ensemble de votre installation de défibrillateur afin de vous guider au mieux dans le choix de votre équipement. Notre équipe d'experts en sécurité du travail est à votre disposition pour répondre à toutes vos questions.

SECURINORME

une entreprise engagée, socialement responsable

Avec plus de 4500 produits au catalogue, Securinorme s'est implanté dans l'univers de la Prévention des Risques. La prévention des risques en entreprise fait partie de notre domaine principal et nous nous efforçons chaque jour de proposer des produits de qualité afin de rendre la vie en entreprise plus sûre. Notre objectif principal est de satisfaire notre clientèle en proposant des produits divers et variés qui se distinguent par leur originalité et leur performance.

En plus de proposer une large gamme de produits, nous mettons à votre disposition sur notre site internet www.securinorme.com des informations qui vous permettront de vous tenir au courant sur les nouvelles législations concernant les entreprises et ERP, ainsi que des guides afin de vous former sur des sujets de Prévention des Risques.

La Responsabilité Sociétale des Entreprises (RSE) fait partie de notre ligne de mire. Nous respectons les principes du développement durable et de l'économiquement viable. Avoir un impact positif sur la société est aujourd'hui primordial tout comme avoir du respect pour l'environnement.

Securinorme est une entreprise solidaire, citoyenne et responsable, engagée résolument dans un développement de la prévention des risques au travail.

Auteur : **Securinorme**
Directrice de la publication : **Elisa Gatineau**
Rédaction : **Thibaud Plantey**
Mise en page : **Emerick Blot**

Crédit photographique : **AdobeStock, Handinorme**

Dépôt légal : **Octobre 2019**

SECURINORME

La prévention des risques en entreprise



03 74 09 47 01
Du lundi au vendredi
9h-12h / 14h-18h



09 72 33 92 93
24h/24, 7j/7



www.securinorme.com
contact@securinorme.com



Securinorme
408 Rue Albert Bailly
59290 WASQUEHAL





Guide pratique du
DÉFIBRILLATEUR
AUTOMATISÉ EXTERNE

Vous retrouverez dans ce guide complet toutes les informations nécessaires à la mise en place d'un défibrillateur. Nous vous expliquons quels types de DAE sont disponibles à la vente, et comment choisir un modèle adapté à votre ERP ou entreprise. Toutes les lois concernant la mise en place d'un DAE sont détaillées et nous vous donnons des conseils afin que vous les respectiez. Ces lois comprennent l'emplacement du défibrillateur, sa signalisation, et sa maintenance. Une étude comparative de trois défibrillateurs différents a été effectuée afin de vous aiguiller dans le choix de votre DAE.

