

2022  
Mai / Juin

#03

# VUE DU PONT

LE MAGAZINE DE LA VILLE DE PONT SAINT MARTIN



AU FIL DE L'ACTU

**Solidarité avec l'Ukraine : un camion affrété**



DÉCRYPTAGE

**Maintenir une agriculture durable & locale**



EN ACTIONS

**Budget 2022**





# Retour en images...



© Estelle Gourdel



## En mars à la Farandole

### Semaine de la Petite Enfance

La neuvième édition de la semaine de la Petite Enfance s'est déroulée du 19 au 26 mars 2022 sur le thème des « (re)-trouvailles ». Les enfants du Multi-accueil ont participé à différentes expériences dont un atelier jardinage. Les familles se sont rassemblées samedi 26 mars matin pour partager le spectacle « Petit à petit ». La semaine s'est clôturée par une dégustation de gâteaux préparés par les enfants.



© Martine Chabirand

## Samedi 11 mars

### Le traditionnel repas des aîné-es s'est tenu à l'Origami

Deux-cent-cinquante personnes ont participé au repas des aîné-es et se sont retrouvées dans la joie et la bonne humeur autour d'un bon repas gastronomique. Un orchestre est venu animer ce moment festif. L'occasion pour toutes et tous de se revoir après ces longs mois de crise sanitaire.



© Héléne Jégo

## Vendredi 8 avril

### Partage de la feuille de route 2022 à l'Origami

La cérémonie des vœux ayant été annulée début janvier, les Martipontain-es étaient invité-es à rencontrer les élu-es le 8 avril pour découvrir les orientations municipales. Inessa, Martipontaine à l'origine de l'opération Solidarité Ukraine, ainsi que les associations Le Petit Lieu et Coyotes Solidaires, ont été mises à l'honneur lors de cette soirée.



© Daphné Jouteau

## Lundi 18 avril

### Chasse aux œufs de l'Union des Commerçants

Le succès fut au rendez-vous pour la chasse aux œufs de l'Union des Commerçants. Les enfants ont récolté les milliers de friandises chocolatées cachées dans les moindres recoins des jardins du Vieux Pressoir. Pour cette nouvelle édition, les membres du parcours citoyen ont intégré son organisation.

**p. 4**  
Au fil de l'actu

**p. 7**  
Infos travaux

**p. 8**  
Décryptage

**p. 10**  
En actions

**p. 12**  
Solidarités

**p. 13**  
Les élu·es vous répondent

**p. 14**  
Portraits

**p. 16**  
Parole aux associations

**p. 20**  
L'actu des petits  
martipontains

**p. 22**  
Culture

**p. 23**  
État civil / Agenda



Magazine de la mairie de Pont Saint Martin  
" **Vue du Pont** ", n°3, mai-juin 2022  
contact@mairie-pontsaintmartin.fr  
**Directeur de la publication** : Yannick Fétiveau  
**Rédaction, conception, réalisation** :  
Mairie de Pont Saint Martin

Le magazine de Pont Saint Martin est édité par l'imprimerie Offset 5 en 3 100 exemplaires. Distribué dans les boîtes aux lettres de la commune, il est également disponible en mairie. Dans une démarche environnementale, ce bulletin a été imprimé sur du papier issu de forêts gérées durablement, avec de l'encre sans solvants.

ÉDITO



# Un projet ambitieux pour notre ville !

Chères Martipontaines,  
Chers Martipontains,

*Dans un contexte national et international chahuté, vos élus ont décidé de maintenir le cap qu'ils s'étaient fixés en début de mandat. Ambitieux pour notre commune, nous souhaitons poursuivre l'aménagement et la modernisation de notre ville au service du plus grand nombre.*

Dans ce troisième numéro de notre nouveau « Vue du Pont », vous trouverez les grandes orientations du budget 2022 ayant pour objectifs l'amélioration de la sécurité des déplacements, le lancement d'une étude programmatique au service d'un meilleur accueil des usagers pour les secteurs enfance/jeunesse et associatif ainsi que le maintien de notre « ville à la campagne » à travers l'acquisition de la ferme de la Moricière.

Si l'enjeu des déplacements est au cœur de nos préoccupations depuis maintenant plusieurs années, la mise en œuvre de notre programme d'actions en faveur d'une agriculture nourricière et productive, au service d'un projet alimentaire de territoire et de la transition écologique, est vital.

Au sein de ce magazine, vous trouverez également un questionnaire que

nous vous invitons à nous retourner dans les meilleurs délais. Cette analyse des besoins sociaux (ABS), véritable inventaire des besoins des foyers Martipontains, est un moment de concertation publique dont il faut vous saisir. Cette évaluation des besoins sera notre boussole pour vous accompagner tout au long de votre vie à Pont Saint Martin.

Sur la plan festif et événementiel, nous vous annonçons la deuxième saison du Petit Lieu sur le site Utrillo (Halte Nautique) et la deuxième édition de « GEN&ZIC », en partenariat avec la municipalité, les commerçants et le comité des fêtes.

Si notre ville se construit à travers des aménagements structurels, il nous faut, en parallèle, renforcer nos liens à travers la création de nouveaux lieux de rencontres favorisant la convivialité et la cohésion sociale. Cette dimension a toujours fait la force de Pont Saint Martin. Poursuivons tous ensemble notre intégration au cœur de notre belle commune en participant à tous ces événements qui nous sont proposés.

Un grand merci à l'ensemble des bénévoles qui s'investissent au service de l'animation de notre commune et qui contribuent à tisser ce lien entre tous les Martipontains.



**Yannick Fétiveau**  
Maire - Pont Saint Martin

© Studio Lollier



## Solidarité avec l'Ukraine Un camion affrété avec vos dons

En partenariat avec la commune de Geneston, la ville de Pont Saint Martin et ses habitant-es se sont mobilisés autour d'Inessa, Martipontaine originaire d'Ukraine, pour aider les familles au cœur du conflit à l'Est du pays. Professionnelle du fret international, Inessa a activé son réseau pour acheminer les dons en passant par les couloirs humanitaires.

En quelques jours, la solidarité s'est mise en marche, relayée par les écoles, les associations, les commerçant-es, les professionnel-les de santé et les habitant-es. De nombreux bénévoles se sont manifestés pour collecter et trier les dons, ainsi que des entreprises qui ont accompagné gracieusement cette opération solidaire. Les communes ont financé le transport. Le camion est parti le vendredi 11 mars de Pont Saint Martin. Il est arrivé le dimanche 13 mars, à Przemysl, ville polonaise frontalière de l'Ukraine. Le contenu des vingt-neuf palettes a ensuite été acheminé par l'aide humanitaire, selon l'état des routes. Nourriture, vêtements chauds, chaussures, accessoires de couchage, petit électroménager et ustensiles de cuisine étaient dans les cartons.



© Christophe Legland

### Le cabinet des infirmières du lac a ouvert ses portes rue Utrillo

Sabrina Saulnier, Charlotte Salierno et Estelle Salioun se sont installées dans le local communal situé au 4 rue Maurice Utrillo. Leur cabinet infirmier se nomme « Le cabinet des infirmières du lac ».

« Nous sommes ravies de retrouver nos chers martipontains et chères martipontaines, et de pouvoir reprendre notre activité là où nous l'avions laissée. Nous avons à cœur de soigner les gens dans la bienveillance. Nous n'avons pas oublié notre sourire et notre bonne humeur ! »

*Déplacement à domicile 7 jours sur 7 et de 7H à 20H. RDV au cabinet via Doctolib ou par téléphone au 02 44 84 55 75.*



© Cabinet des infirmières du lac

**Pont de l'Ascension** : l'ensemble des services municipaux seront exceptionnellement fermés vendredi 27 et samedi 28 mai.



Pour vous permettre de déclarer un décès, une permanence est maintenue. Merci de contacter le 02 40 26 80 23 ou [formalitesfamille@mairie-pontsaintmartin.fr](mailto:formalitesfamille@mairie-pontsaintmartin.fr).

### Cinq chefs d'entreprises de la commune se sont vu attribuer le titre de Maître-Artisan d'Art par la Commission régionale des qualifications de la Chambre des Métiers et de l'Artisanat

Il s'agit de Mickaël Choblet (boucherie-charcuterie), Florent Cormier (mécanique automobile), Sabrina Le Neindre (fleuriste), Jean-Yves Galiby (métallerie) et Stéphane Monnier (Travaux Publics). Cette récompense vient consacrer leurs expériences professionnelles et valoriser leurs savoir-faire.

## Une résidence jeunes travailleurs va s'installer rue du Vignoble

Le projet prévisionnel de cette résidence jeunes travailleurs prévoit la création de deux bâtiments avec une capacité d'accueil estimée à vingt-et-un logements au 35 rue du Vignoble. Quatre logements seront créés dans un bâtiment existant qui sera conservé et réhabilité. Les autres seront réalisés dans un bâtiment neuf. En plus des logements et des locaux techniques (2 roues, poubelles, WC, halls), le bâtiment proposera une salle commune, une laverie, une tisanerie et un bureau pour accueillir les candidats/locataires. Les travaux de cette résidence démarreront au deuxième trimestre 2023 et dureront vingt mois.

« Notre engagement communal s'inscrit dans le cadre de l'accès au logement pour tous et toutes, avec notre désir de construire un parcours résidentiel adapté à tous les âges de la vie. Après la résidence sociale seniors des Jardins du Bourg dédiée aux aîné-es, nous avons décidé de nous engager pour nos jeunes. Ils rencontrent en effet des difficultés pour se loger et nos entreprises peinent à recruter sur nos parcs d'activités, notamment faute de logements accessibles pour des apprentis ou de jeunes travailleurs », explique Christophe Legland, adjoint en charge de l'Urbanisme, de l'habitat et du logement.



© A-zélie Mary

Le 29 mars, signature de la convention de partenariat pour la réalisation de la résidence jeunes travailleurs de Pont Saint Martin en présence de Christophe Legland, Johann Boblin, Président de Grand Lieu Communauté, Yannick Fétiveau, Claude Naud, président de l'Association pour l'habitat des jeunes et Vincent Biraud, directeur général d'Atlantique Habitations.

Le budget prévisionnel du projet est estimé à 1 841 915€ (hors mobiliers et équipements). Il sera co-financé par Grand Lieu Communauté, la commune de Pont Saint Martin, l'Association pour l'habitat des jeunes en Pays de Grand-Lieu Machecoul et Logne et Atlantique Habitations. Ainsi que l'État, Action logement, la Caisse d'allocations familiales, la Région, le Département et l'Europe. Le bailleur social sera Atlantique Habitations qui confiera la gestion de la résidence à l'Association pour l'habitat des jeunes.

## Les services péri et extrascolaires vous ouvrent leurs portes

La mairie de Pont Saint Martin organise les portes ouvertes de ses services péri et extrascolaires le samedi 11 juin, de 10h à 12h. Des visites du restaurant scolaire et de la maison de l'enfance seront proposées, afin de vous faire découvrir les locaux et le fonctionnement des services. Ces portes ouvertes s'adressent tout particulièrement aux parents d'enfants qui feront bientôt leur première rentrée dans les écoles de Pont Saint Martin.

## Un été haut en couleurs pour les enfants et les jeunes

Cette année encore, l'équipe d'animation a concocté un programme riche et varié. Au menu : des sorties, des séjours (trois, cinq et dix jours), des stages et des activités ludiques, récréatives et de découvertes, sans oublier les temps libres ! Un programme « pensé » par une équipe dynamique et qualifiée, pour répondre aux attentes des enfants et des jeunes accueillis. Pour faciliter les inscriptions, celles-ci se déroulent en ce moment sur le Portail Familles pour l'accueil de loisirs, le service jeunesse et les temps forts.



© Service enfance jeunesse

➔ Retrouvez le guide des activités de l'été en ligne sur le site de la mairie.



## Décès de Michel Goux, maire honoraire de Pont Saint Martin



**Michel Goux, maire de Pont Saint Martin de 1989 à 2000 et président de la Communauté de communes de Grand Lieu de 1995 à 2001, s'est éteint à quatre-vingt-douze ans en mars dernier.**

Originaire d'un village rural de la Haute-Saône, il s'est installé dans la commune en 1971 avec sa femme et ses quatre enfants, après avoir exercé, en Côte d'Ivoire, le commerce du bois. Il y gérait sept-cent personnes et trois scieries. Il était très concerné par ce qui s'appellera quelques décennies plus tard le développement durable. En 1977, Michel Goux entre au conseil municipal comme adjoint de Jean-Pierre Gardin. Il est ensuite élu maire, de 1989 à 2000. Avec son ton direct et un tempérament bien trempé, il était un visionnaire en ce qui concerne le développement du territoire, listant les priorités pour

sa commune. Il devient aussi le président de la CCGL et a à cœur de développer l'économie et les zones d'activités, créant des services et structures au sein du territoire. Appareil photo en bandoulière, il est également de tous les événements et manifestations de la commune pour laisser une trace.

## Séjour seniors Demandez le programme

**Du 26 juin au 3 juillet, découvrez le littoral de la Nouvelle-Aquitaine. Au programme de ces huit jours : promenade en attelage à Mimizan à la découverte de l'architecture et du littoral landais, visite guidée de Saint-Jean-de-Luz, du port, de la baie et de l'église Saint-Jean-Baptiste et exploration du village d'Espelette et son fameux piment, du site de Marquèze et de son écomusée, journée à Arcachon et visite de la « Promenade Fleurie ».**

### Tarifs et inscriptions

Le coût total du séjour s'élève à 552,41€ pour les personnes non éligibles à l'aide ANCV et 372,41€ pour les personnes éligibles.

**Renseignements auprès du CCAS de Pont Saint Martin, organisateur du séjour au 02 40 67 77 99.**

*Séjour destiné aux plus de soixante ans, le seuil étant amené à cinquante-cinq ans pour les personnes en situation de handicap. Organisé par le CCAS de Pont Saint Martin, dans le cadre du programme ANCV « Seniors en Vacances ».*



© Adobe Stock



© Louise Dréano-Trécant

## Conseil des sages Une nouvelle équipe

Après une interruption due au contexte sanitaire, la deuxième équipe du Conseil des sages a été installée le 17 décembre dernier par le Maire, Yannick Fétiveau. La nouvelle équipe comporte douze membres dont quelques nouvelles et nouveaux sages. Lors de cette réunion, une liste des thèmes et des projets à travailler dans les prochains mois a été élaborée.

D'ores et déjà, à l'unanimité, le Conseil a proposé de relancer de nouvelles sessions de « remise à niveau au permis de conduire » qui avaient rencontré un vif succès en 2019.

**Pour les personnes intéressées, n'hésitez pas à vous inscrire sur la boîte mail du Conseil des sages : [conseildessages@mairie-pontsaintmartin.fr](mailto:conseildessages@mairie-pontsaintmartin.fr)**



© Laurent Paquereau

## Travaux rue du Vignoble Point d'étape

### • Enfouissement des réseaux

L'entreprise SPIE a procédé à l'enfouissement des réseaux électriques et de télécommunications. En premier lieu, les nouveaux réseaux souterrains ont été mis en place.

Actuellement, les branchements de tous les usagers sont en cours de basculement sur les nouveaux réseaux souterrains. Pour cela, un rendez-vous est organisé au préalable avec chaque riverain concerné.

Pour finir, la dernière opération consistera dans les prochaines semaines à retirer les réseaux aériens et les poteaux inutilisés, afin de libérer le domaine public.

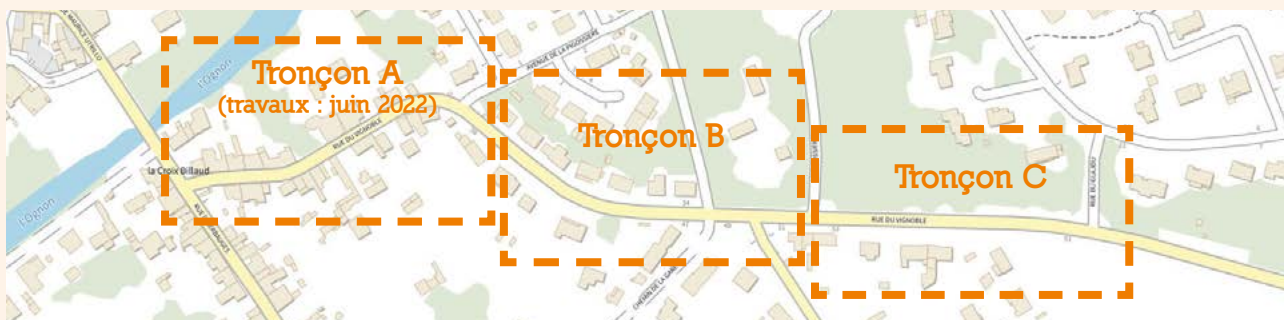
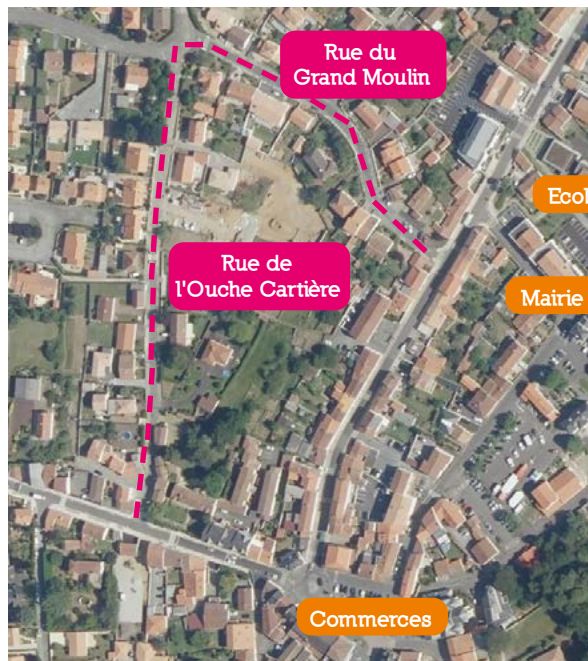
### • Réfection de la voirie

Le chantier de requalification de la rue du Vignoble entre dans sa dernière phase. L'entreprise Charier TP réalise en ce moment les aménagements de surface des tronçons B et C (voir plan ci-dessous) : bordures, trottoirs, enrobé de la chaussée, mobilier urbain et signalisation. L'entreprise aménagera le tronçon A à partir de juin 2022.

## Requalification des rues de l'Ouche Cartière et du Grand Moulin

La requalification des rues de l'Ouche Cartière et du Grand Moulin est engagée. La maîtrise d'œuvre vient d'être confiée au bureau d'études Territoires Partagés. Son objectif avant la fin 2022 : proposer un projet de réhabilitation qui redéfinit l'usage de l'espace public, prévoit des passages piétons plus réguliers et des cheminements doux continus et plus lisibles. Le mobilier et l'éclairage public seront modernisés. **Début des travaux courant 2023-2024.**

Afin d'impliquer les riverains, un atelier de concertation sera programmé après l'été 2022, de manière à échanger autour des premières pistes de travail proposées par le bureau d'études retenu par la commune.



Plan de situation de la rue du Vignoble





MAINTENIR

GAEC de La Moricière © Olivier Batard

## une agriculture locale, durable & nourricière

La commune pilote le rachat de la ferme de La Moricière, par le biais d'un portage collectif et temporaire, le temps de trouver un repreneur ou une repreneuse.

La ferme de La Moricière, exploitation historique de Pont Saint Martin actuellement en bovins laitiers bio, représente 20% de la surface agricole utile (SAU<sup>1</sup>) communale, soit près de 200 hectares principalement en prairie. La ferme a été cédée à des repreneurs du Morbihan suite au départ en retraite d'Olivier et Jérôme Batard. Pour des raisons personnelles, ils ont souhaité revendre deux ans plus tard. Alors que l'avenir de cette exploitation traditionnelle était menacé, la commune a répondu à l'appel à candidatures le 3 mars dernier et a été choisie par le comité SAFER pour la reprise de la ferme dans le cadre d'un portage collectif. Les bâtiments sont achetés par l'Établissement public foncier de Loire-Atlantique (EPF) ; le matériel

et les stocks par la ville ; la SCIC Nord-Nantes paie les baux agricoles, exploite et entretient les terres avec des productions qui demandent peu de travail (foin, sarrasin, etc.), ceci le temps de retrouver un nouvel éleveur ou une nouvelle éleveuse pour exploiter cette ferme de production.

Cette démarche inédite illustre la préoccupation grandissante des collectivités territoriales pour l'agriculture et l'alimentation. « **L'équipe municipale est convaincue de la nécessité d'agir avec l'ensemble des partenaires du territoire pour préserver l'agriculture. La défense d'une agriculture nourricière et durable est un enjeu majeur de la transition écologique** », conclut Yannick Fétiveau, maire de Pont Saint Martin.

<sup>1</sup> La surface agricole utile (SAU) est un indicateur statistique destiné à évaluer le territoire consacré à la production agricole. La SAU est composée de terres arables (grandes cultures, cultures maraîchères, prairies artificielles...), surfaces toujours en herbe (prairies permanentes, alpages) et cultures pérennes (vignes, vergers...).





GAEC de La Moricière © Olivier Batard

« Alors que 21% des denrées alimentaires sont importées dans notre pays, il nous appartient de repenser l'agriculture pour relocaliser et veiller à la qualité des produits que nous consommons. Viser la souveraineté alimentaire, c'est sécuriser les terres nourricières en trouvant des solutions adaptées à chaque territoire.

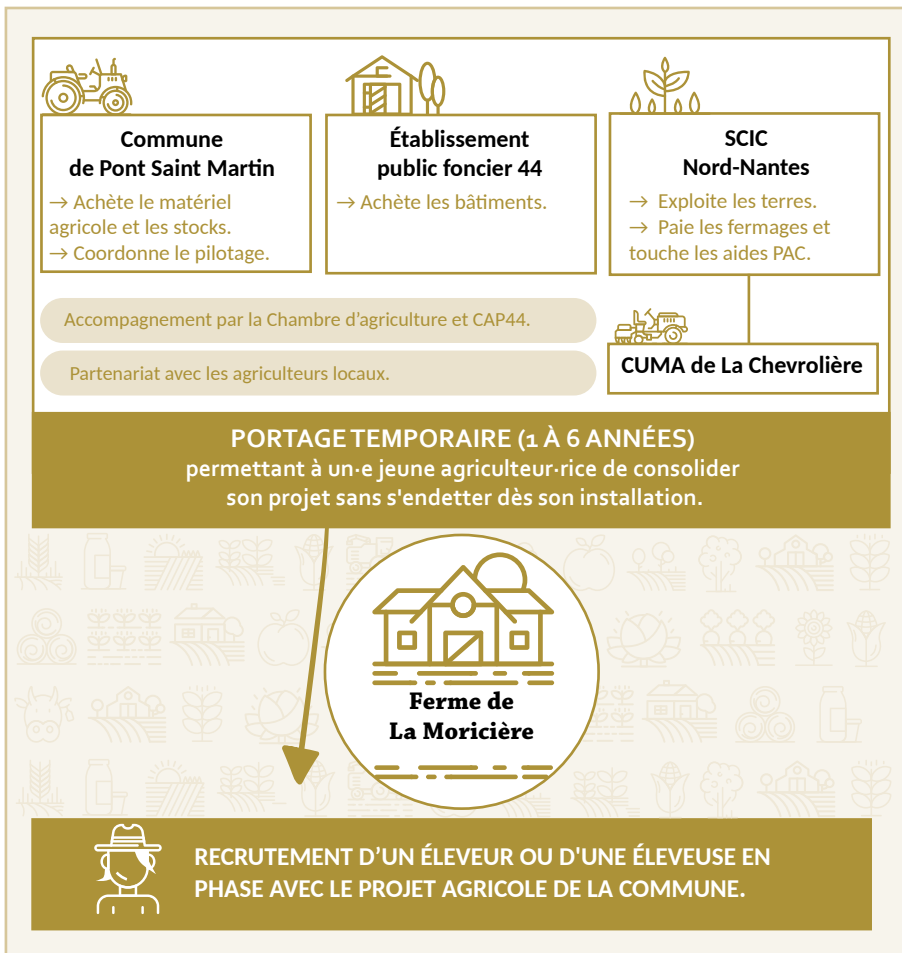
Le projet collectif porté pour la ferme de La Moricière à Pont Saint Martin est un bel exemple d'engagement en faveur d'une campagne vivante. » Chloé Girardot-Moitié, Vice-présidente Ressources, milieux naturels, biodiversité et action foncière du Département de Loire-Atlantique.

## L'agriculture à Pont Saint Martin

La commune comptabilise dix-sept sites d'exploitations agricoles et dix exploitants extérieurs intervenant sur le territoire martipontain. Ils se répartissent sur les 860 hectares de l'espace agricole utile (SAU) communal. 84% de cette SAU est en polyculture élevage, répartie parmi huit exploitants. 10% est en maraîchage (par six exploitations) et 6% en viticulture (par quatre exploitations).  
**À noter : 43% de la SAU est en bio grâce à l'élevage.**



Sonia Orseau, Olivier Batard, Jean-Luc Gayet, Yannick Fétiveau, Boris Pierre, Yvan Launay, Philippe Orseau, Kévin Challemet.



Portage collectif de l'achat de la ferme de La Moricière © Mairie de Pont Saint Martin



# Budget 2022

## « Un projet ambitieux pour notre ville malgré un contexte budgétaire difficile »



Yannick Fétiveau, maire de Pont Saint Martin, explique les orientations budgétaires 2022.

### Un contexte financier difficile

Le contexte général incertain au regard du déficit public de la France, impose aux élu-es prudence et rigueur. Localement, de nombreuses contraintes planent sur notre capacité d'agir comme la perte de la taxe d'habitation et la crainte de voir l'État imposer aux collectivités de participer au redressement des comptes publics au lendemain des échéances électorales. De nombreuses pertes impacteront nos finances : le blocage de la dynamique des impôts de production sur les entreprises de Grand Lieu Communauté, la perte probable du Fond de péréquation intercommunal (PFIC)<sup>1</sup> et la perte de la Dotation de solidarité rurale (DSR)<sup>2</sup>, soit un montant cumulé sur l'ensemble du mandat de l'ordre d'1,3 M€. D'un autre côté, le maintien des pénalités

SRU (Solidarités et Renouvellement Urbain), très injustes au regard de l'engagement de la commune en faveur du logement social, pèse lourdement<sup>3</sup>. Enfin, il nous appartient de renforcer les services publics pour répondre aux attentes d'une population croissante.

### Des décisions fortes pour maintenir notre capacité d'autofinancement

Face à toutes ces contraintes, des décisions fortes sont nécessaires afin de maintenir notre capacité d'autofinancement, pierre angulaire de notre stratégie financière. C'est pourquoi, le conseil municipal a pris la décision de poursuivre la maîtrise des charges de fonctionnement malgré l'augmentation du coût des fluides et des matières premières et a voté l'augmentation de la taxe

foncière à hauteur de 3,5%. Ces taux n'avaient pas augmenté depuis huit années. Cette augmentation de la taxe foncière est largement compensée par la suppression de la taxe d'habitation pour les ménages.

### Poursuivre notre désendettement

Ce que nous souhaitons : poursuivre notre désendettement en évitant d'avoir recours à l'emprunt en cette année 2022, afin de préserver cette solution au service de la réalisation d'équipements structurants destinés à la petite enfance, l'enfance, la jeunesse, les écoles et les pratiques sportives. Pour rappel, entre 2016 et 2021, la commune a investi environ 20 M€ en recourant uniquement à l'emprunt en 2020 à hauteur de 785 000€ pour la réalisation de l'extension du groupe scolaire.

<sup>1</sup> À hauteur de 76 000€ cette année et 152 000€ l'année prochaine.

<sup>2</sup> À hauteur de 150 000€ en 2020.

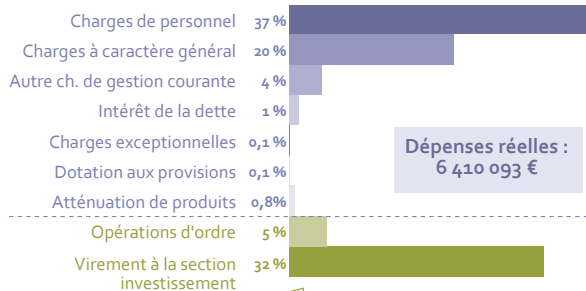
<sup>3</sup> Cf. mag de mai/juin 2021.



## Fonctionnement 2022

### 10 058 699 €

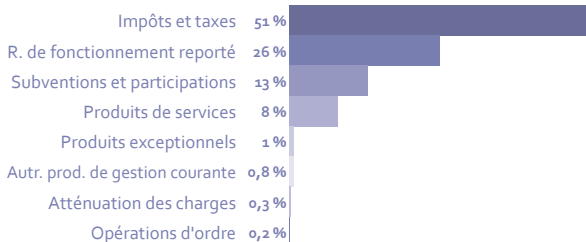
### Dépenses



Dépenses réelles :  
6 410 093 €

L'épargne du quotidien pour financer des projets d'investissement.

### Recettes



## Investissement 2022

### 5 804 902 €



Budget 2022 © Mairie de Pont Saint Martin

Notre ratio d'endettement de deux années démontre notre bonne santé financière sans pour autant oublier la faiblesse de nos marges de manœuvre (poids de la loi SRU, coût du foncier...).

### Pour anticiper la petite ville de demain

En élu·es responsables, nous regardons l'avenir avec réalisme et la rigueur qui s'impose. Pour autant nous souhaitons poursuivre notre engagement au service d'un projet ambitieux qui engagera dès 2022 notre petite ville de demain sur les rails du futur. Revitalisation du cœur de bourg, poursuite d'acquisitions foncières, étude pour l'optimisation des équipements municipaux, développement des cheminements doux, travaux rue du Vignoble,

lancement d'études sur plusieurs autres rues : de nombreux projets sont en cours, tournés vers l'avenir !

### Préserver l'environnement

L'environnement est au centre de nos préoccupations. Le conseil municipal souhaite maintenir ses engagements via la reconquête des milieux agricoles et naturels au service de notre projet agricole, la poursuite du projet du Marais de l'Île et des actions en faveur de l'éco-tourisme.

Pour répondre à tous ces défis, plus de 4,2 M€ seront engagés cette année, dont 1,5 M€ de reste à réaliser, les crédits notamment de la rue du Vignoble ayant été engagés en 2021.

En conclusion, malgré un contexte qui nous incite à la prudence, l'équipe municipale assume son ambition pour Pont Saint Martin et prend les décisions qui s'imposent afin de poursuivre ses engagements au service de l'attractivité et du rayonnement de notre commune. Ceci en engageant des investissements visant l'amélioration du cadre de vie en faveur de tous les Martipontains et toutes les Martipontaines. Tournés vers le dynamisme de notre ville à l'horizon 2035, nous intégrons les enjeux de la transition écologique dans la construction d'une ville résiliente, en capacité d'intégrer sobriété foncière et qualité de vie via la valorisation des espaces naturels et la renaturation des espaces urbains.

## Analyse des besoins sociaux

### Questionnaire : « Mieux connaître vos besoins »

La commune de Pont Saint Martin a lancé en septembre dernier l'Analyse des besoins sociaux de sa population et de son territoire. Cette analyse consiste en un diagnostic permettant de mieux connaître les besoins, usages et attentes de la population et de définir les enjeux et les priorités d'action de la politique d'action sociale.

Dans ce cadre, des questionnaires « Mieux connaître vos besoins » sont à votre disposition, **en ligne et en version papier**.

Ces enquêtes ont été construites par tranches d'âge : 12-17 ans, 18-25 ans,

26-45 ans, 46-65 ans, 66 ans et plus afin de permettre à l'ensemble de la population de s'exprimer. Elles sont strictement anonymes et réservées aux habitants de la commune.

La version en ligne est disponible sur le site de la commune en copiant le lien suivant : [www.mairie-pontsaintmartin.fr/mieux-connaître-vos-besoins/](http://www.mairie-pontsaintmartin.fr/mieux-connaître-vos-besoins/), dans votre navigateur de recherche ou en scannant le QR Code ci-après. Veillez à bien remplir le questionnaire qui concerne votre tranche d'âge ! La version papier est disponible dans ce magazine pour les 46-65 ans et les 66 ans et plus.

Pour l'ensemble des tranches d'âge, le questionnaire papier est aussi disponible dans les principaux lieux d'accueil du public : la mairie, la médiathèque, la Maison de l'enfance, la Farandole, le Centre communal d'action sociale. Vous pourrez également déposer vos questionnaires

papier dans des urnes disposées dans ces différents lieux.

Pour toute question, n'hésitez pas à contacter Charlotte Hérail au CCAS au 02 40 67 77 99, ou par mail à [actionsocialesolidarites@mairie-pontsaintmartin.fr](mailto:actionsocialesolidarites@mairie-pontsaintmartin.fr).

« Nous comptons sur votre participation. Chaque réponse permettra d'enrichir nos réflexions et déterminera les axes prioritaires notamment dans le domaine de l'action sociale et de manière générale des projets communaux afin d'améliorer la qualité de vie des habitants », explique Isabelle Yvon, adjointe en charge de la Cohésion sociale et de la petite enfance.



## Martipontaines, La ville cherche à mieux vous connaître !

Répondez à l'enquête en ligne  
ou en version papier



[www.mairie-pontsaintmartin.fr/mieux-connaître-vos-besoins](http://www.mairie-pontsaintmartin.fr/mieux-connaître-vos-besoins)

© Adobe Stock

## Gérer son budget



### Ateliers accompagnement budgétaire

L'association CRESUS organise des ateliers budgétaires et financiers sur les thèmes : classer ses documents, apprendre à mieux gérer son budget, comprendre la banque et le crédit.

Ces ateliers gratuits se déroulent les vendredis de 14 à 16h à La Mano, 3 rue Eugène Thomas, 44 300 NANTES.

Trois dates sont possibles pour chaque atelier : trois créneaux sur mai pour le premier, trois créneaux sur mai-juin pour le deuxième et trois créneaux sur juin-juillet pour le troisième.

Les personnes s'engagent à participer aux trois ateliers.  
Plus de renseignements au 02 40 72 40 05.



## Les déchets organiques du marché causent des odeurs très désagréables, que pouvez-vous faire pour améliorer cette situation ?



Réponse de :

**Bernadette Graton**

Adjoint en charge de l'Environnement, de l'écologie et du cadre de vie

« Nous sommes tous et toutes attachés à notre marché du samedi matin, un lieu de rencontre et de convivialité. Cependant, les épisodes de fortes chaleurs génèrent d'importantes odeurs représentant de vraies nuisances pour les riverain·es. En parallèle, nous sommes vigilants sur le poids de nos poubelles qui ont des impacts budgétaires et écologiques forts.

Ainsi, plusieurs pistes ont été travaillées. Rapidement, le passage d'un camion poubelle a été écarté tant pour des raisons environnementales évidentes que budgétaires. Aussi, nous souhaitons toujours faire évoluer nos pratiques en favorisant le compostage, particulièrement vertueux puisque ce qui est produit par la terre... retourne à la terre. Cette expérimentation uniquement destinée à l'usage de nos commerçant·es permet de solutionner le problème initial tout en proposant une alternative plus respectueuse de notre planète.

Grâce à l'implication de vos commerçant·es et de la municipalité, le compost issu de ce travail collectif pourra être distribué le samedi 21 mai, justement sur votre marché ! »



## Que fait la mairie pour réduire la consommation électrique des éclairages publics ?



Réponse de :

**Youssef Kamli**

Adjoint en charge des Mobilités, des réseaux et des transports



« Dès 2016, nous avons engagé une réflexion sur la maîtrise de l'éclairage public sur la commune. Ceci pour des raisons économiques, énergétiques et écologiques. En effet, des études ont démontré les conséquences de la pollution lumineuse sur la faune et la flore. La lumière entraîne des perturbations sur la biodiversité nocturne : oiseaux, chauve-souris, mammifères. Mais elle a aussi un impact sur notre santé car l'éclairage nocturne perturbe nos rythmes biologiques et crée des troubles du sommeil, augmente le stress et modifie les rythmes hormonaux. En 2022, des programmes sont lancés pour remplacer les luminaires énergivores par des lanternes équipées de LED rue de la Plesse, rue de la Basse Forêt et rue du Vignoble.

Dans les quartiers et villages, l'éclairage s'éteint à 22h30 le lundi, le mardi, le mercredi et le jeudi et à 23h le vendredi, le samedi et le dimanche. Il se rallume à 6h30 et s'éteint ensuite automatiquement en fonction de l'heure de lever du soleil. Il n'y a pas d'allumage de l'éclairage public l'été, du 15 juin au 15 août. Pour des raisons de sécurité, l'éclairage reste permanent dans le centre bourg et sur les axes principaux, rue des Sables et à Viais. »

## J'ai entendu parler que le PLU allait être révisé, quel est le calendrier ?



Réponse de :

**Christophe Legland**

Adjoint en charge de l'Urbanisme, de l'habitat et du logement



« La révision générale du Plan local d'urbanisme (PLU) de Pont Saint Martin a été lancée par délibération au conseil municipal du 3 février. Il faut maintenant nous associer à un bureau d'études qui nous accompagnera tout au long de la démarche de révision du PLU. Nous en sommes à ce stade aujourd'hui, il est donc encore trop tôt pour vous annoncer des dates de réunion. La communication des prochaines étapes des études de PLU et des réunions qui y seront associées sera faite bien entendu sur le site internet de la commune, mais également, ici, dans notre magazine municipal. »

## Parole aux entrepreneurs

### Lydie Robin, prothésiste capillaire

Coiffeuse depuis vingt ans, à son compte depuis dix ans, Lydie a choisi de quitter la coiffure traditionnelle il y a un an pour se consacrer à la prothèse capillaire et à la coloration végétale. Motivée par l'envie d'accompagner les femmes atteintes de cancer, elle se rapproche de l'association Ma Parenthèse à Basse Goulaine. **« Je m'adresse aux femmes mais aussi aux hommes et enfants atteints d'un manque total ou partiel de cheveux causé par la chimiothérapie, l'alopecie androgénique, un trauma, une calvitie, etc. Je propose de la prothèse capillaire médicale, perruques, coloration végétale, et globalement tout un volet thérapeutique autour du soin et de l'esthétique. »** Lydie se déplace aussi à domicile et a ouvert une annexe à Viais pour accueillir chaque personne dans un cadre intime.

Agrément CPAM et tiers payant / [www.chouchoute-e-vous.fr/](http://www.chouchoute-e-vous.fr/)  
06 34 48 37 31 / [www.maparenthese-nantes.com](http://www.maparenthese-nantes.com)



© Azéliez Mary



© DR

### Gwladys Boucard et Bernadette Graton une conciergerie pour les locations de courte durée

**« Confiez-nous le double de vos clés, nous nous occupons du reste. »** Le concept de la conciergerie Double 2 Clés est si clair qu'il tient en une phrase. À l'origine du projet, Gwladys Boucard et Bernadette Graton.

Ce service s'adresse aux propriétaires qui souhaitent louer leur logement pour de courtes durées. De la gestion des annonces à l'accueil et au départ des locataires, en passant par l'intendance (ménage, blanchisserie...), c'est une prestation complète qui est proposée, adaptables aux besoins des clients. La société intervient dans un rayon de 20 kilomètres autour de Pont Saint Martin.

Plus d'informations sur :  
[www.conciergeriedouble2cles.fr](http://www.conciergeriedouble2cles.fr)

### Charles Dutertre, les enfants et la fresque

Charles Dutertre est illustrateur de livres pour enfants depuis vingt-cinq ans. Il travaille avec beaucoup d'autrices et d'auteurs puisque son travail consiste à créer une image qui répond au texte. Il a réalisé plusieurs livres avec son ami, l'auteur Alex Cousseau, avec qui il aime chercher un thème et changer un peu les habitudes. De février à avril, il a accompagné les classes 4 et 5 de l'école maternelle Les Halbrans (PS-GS de Nadège Caillet et MS de Thierry Bénéteau) dans la création d'une grande fresque. **« J'ai proposé aux enfants de faire une grande fresque, un *cherche et trouve*, un peu comme dans mon livre *10 chiens dans la ville*, avec des animaux, de la végétation, des machines et des chaussettes. J'aime beaucoup ces ateliers avec les enfants, ils deviennent créateurs et ils vont pouvoir ensuite montrer et partager leur travail. »** La fresque sera exposée à la médiathèque à partir du 7 juin.



© Noémie Tranchant



Rencontre avec...

## Le Petit Lieu réveille le site Utrillo pour une 2<sup>ème</sup> saison !

L'association Le Petit Lieu a été créée en 2021 par trois amis martipontains afin d'expérimenter un "tiers-lieu" éphémère en lieu et place du site Utrillo, là où se situe la Halte nautique.

Né avec l'ambition de créer, en sortie de confinement, du lien, du partage et des échanges entre habitant-es de Pont Saint Martin, le Petit Lieu a ouvert tous les week-ends de l'été dernier pour proposer un bar associatif avec petite restauration, programmation de spectacles vivants et ateliers de découverte et d'initiation propices à la rencontre.

Cette année, l'association évolue pour intégrer de nouveaux bénévoles, organisés en commissions thématiques, de manière à proposer une saison 2022 enrichie. La réouverture officielle du Petit Lieu est fixée **au vendredi 1<sup>er</sup> juillet** !

« **Martipontain-nes petits et grands, associations locales : ce projet évolutif construit en intelligence collective et en complémentarité avec les dynamiques locales existantes est le vôtre** », explique Laetitia Labrousse, co-présidente de l'association.

Contactez l'association pour vous y impliquer via leur page Facebook ([lepetitlieu.psm](https://www.facebook.com/lepetitlieu.psm)) ou par mail [lepetitlieu.psm@gmail.com](mailto:lepetitlieu.psm@gmail.com)



© Le Petit Lieu



© Samuel Ladvenu

Portrait d'un agent municipal

### Frédéric Poret, agent municipal

Arrivé en tant qu'adjoint technique (entretien des salles de sport) au Centre technique municipal en remplacement de Patrick Martineau, parti en retraite le 1<sup>er</sup> avril 2022.

Rencontre avec...

## Gen & Zik Concert solidaire

L'association Les Coyotes solidaires voit le jour lorsque quatre amis d'enfance sont confrontés à la maladie dans leur environnement proche. Leur passion pour la musique les oriente naturellement vers la création d'un événement musical appelé « GEN&ZIC » en référence aux maladies génétiques et à la musique. « **Notre souhait est d'organiser un événement de qualité avec du bon son, de la bonne musique, des chouettes groupes et de fédérer des personnes autour d'une bonne action** », explique Jean-Noël Yvon, président de l'association.

La première édition, organisée à l'Origami en septembre 2021, a été un succès : « nous avons été surpris par le véritable enthousiasme soulevé par le concert solidaire : les entreprises, le comité des fêtes, mais aussi les habitant-es se sont mobilisés autour de l'événement. Sans tous ces soutiens et l'appui de la municipalité, le concert n'aurait pas pu avoir lieu », précise Karim Bensi, trésorier. Les dons reversés aux associations Surréales et Le nez à l'Ouest ont permis de lancer un programme de recherche et d'embaucher un nouveau clown. Le prochain concert solidaire aura lieu le **24 septembre 2022**. Sa programmation, éclectique (soul, reggae, rock), sera bientôt dévoilée. « Nous souhaitons créer un rendez-vous, fédérer des partenaires autour de ce projet. Si des entreprises locales désirent nous soutenir, nous en serions ravis en tant qu'association d'intérêt général. Mais surtout c'est un projet que nous portons bénévolement, qui nous motive tout au long de l'année. C'est une bonne action, qui a du sens ! », concluent les deux amis.

[coyotes.solidaires@gmail.com](mailto:coyotes.solidaires@gmail.com)  
[www.gen-et-zik.com](http://www.gen-et-zik.com)



© Gen & Zik

## Comité des fêtes de Pont Saint Martin

### Feux de la Saint Jean 2022

En raison de l'incertitude des contraintes sanitaires à la date éventuelle des Feux de la Saint-Jean 2022, le bureau avait décidé avec regret de ne pas organiser cette manifestation cette année. Nous n'avions pas la possibilité de contrôler les pass sanitaires face au nombre important d'accès à l'aire de loisirs.

La date de levée du pass sanitaire ne nous donne pas un délai raisonnable pour la bonne organisation de cette fête.

### Prêt de matériel

Le comité met à votre disposition une large liste de matériel pour l'organisation de vos fêtes de famille et autres.

Du panier de verres à pied jusqu'au stand de 100 m<sup>2</sup>, deux nouveaux stands pliants de 3m x 4,5m viennent compléter la liste que vous pouvez demander par mail à l'adresse suivante : comitepsm@orange.fr

**Votre contact pour toute réservation : Christian Gautreau au 06 85 06 88 72.**

Vous souhaitez diversifier vos occupations et participer à l'animation de la commune ? L'équipe dynamique et joyeuse du comité serait heureuse de vous compter parmi ses membres ou ses bénévoles.

**N'hésitez pas à nous contacter pour de plus amples renseignements à l'adresse suivante :**

Steve Landais – 06 70 74 98 00 – steve.landais@orange.fr

## Auto-solidaire de Grand Lieu Où en sommes-nous ?

L'antenne martipontaine des Autos Solidaires de Grand Lieu aura bientôt un an. C'est maintenant les neuf communes de Grand Lieu Communauté qui bénéficient de ce service destiné à faciliter la mobilité de tous pour répondre aux besoins (médical, courses, loisirs, démarches diverses).

Notre antenne de Pont Saint Martin compte maintenant quatorze conducteurs et deux référents, tous bénévoles, qui sont à l'écoute des besoins des adhérents.

Déjà quarante-cinq Martipontain(es) utilisent ce service.

Notre association a pour objet de permettre à toute personne en difficulté pour se déplacer de bénéficier d'un transport solidaire et de lutter ainsi contre l'isolement.

Nous nous déplaçons dans un rayon de 40 kilomètres et la cotisation annuelle est de 5€. **Pour adhérer, n'hésitez pas à nous contacter par le biais du CCAS (02 40 67 77 99).**

## USP Tennis

Les championnats "d'hiver" par équipe sont désormais terminés. De belles rencontres et quelques jolies performances ont permis à deux de nos équipes de prendre la tête de leur championnat et ainsi effectuer une montée dans la catégorie supérieure. Ces deux équipes évolueront donc en Départementale 1, les deux équipes évoluant en Régionale ont quant à elles assuré leur maintien.

En plus des plateaux organisés par le Club, cette année marque le retour de notre Tournoi Open Régional après deux années de pause. Il se déroulera **du 8 au 18 juin**, avec les finales accessibles à tous le 18 juin à partir de 14h aux halles de Tennis.

Cette année va également marquer un nouveau tournant pour l'USP Tennis avec une refonte du bureau. Notre Président, Alexandre Piveteau, notre secrétaire, Tiffany Guignard et notre Trésorière, Marie Françoise Latrassé prennent une retraite bien méritée. Ils seront remplacés lors de l'assemblée générale du 18 juin. Un grand merci à eux, et venez nombreux à l'AG pour soutenir cette nouvelle équipe.

**Dates à retenir :** assemblée générale **le 18 juin 2022**, tournoi Open 2022 **du 8 au 18 juin 2022**, journée portes ouvertes le **samedi 25 juin**, de 10h à 12h.

## Oser Forêt Vivante Réunion d'information

Structure d'insertion par l'activité économique, Oser Forêt Vivante organise, en partenariat avec le Centre Communal d'Action Sociale (CCAS) de Pont Saint Martin, une réunion d'information sur les chantiers d'insertion à destination des personnes sans emploi ou rencontrant des difficultés sociales et professionnelles.

**Cette réunion se tiendra le mardi 21 juin, de 9h30 à 11h30, dans la salle de la Charmille.**

Plus de renseignements auprès du CCAS au **02 40 67 77 99**.





## Association Musique et Danse

Nous vous informons du retour du gala de danse après deux années de crise sanitaire, qui se déroulera à la salle de l'Origami, **le samedi 11 juin à 20h** et le **dimanche 12 juin à 15h**.

Nous vous proposons les dates ci-dessous (à noter sur votre agenda) pour la vente des billets : **les mercredis 11 et 18 mai, de 18h à 19h30**, au 3<sup>ème</sup> lieu de Pont Saint Martin.

Le tarif sera de 6€ par spectateur (adultes et enfants), seulement 4 places par famille (hors danseurs) seront vendues (sauf si plus de 2 enfants).

**Le mercredi 18 mai après 19h30**, il sera possible d'acheter d'autres billets pour ceux qui le désirent. Concernant les inscriptions pour l'année 2022/2023, nous vous proposons au 3<sup>ème</sup> Lieu **le mercredi 22 juin, de 17h30 à 19h**, pour les réinscriptions et **le jeudi 23 juin, de 17h30 à 20h**, pour les nouvelles inscriptions.

## Joyeux Saint Martin

Pierrette et son équipe vous remercient de votre participation joyeuse à notre assemblée générale.

- **11 mai** : repas printanier des adhérents
- **10 juin** : sortie surprise (inscription avec chèque lors de nos permanences ou contactez Pierrette).

## Sur les chemins d'Herbonne

Participant au programme des 40 ans de la Société des Historiens du Pays de Retz, l'association Sur les chemins d'Herbonne vous propose **un petit tour du côté des marais de l'île**.

Les marais de l'île constituent un parcellaire atypique : ces terres composaient jusqu'au milieu du XIX<sup>ème</sup> siècle un « commun » essentiellement consacré à la pâture.

Par ailleurs, l'Ognon, la rivière qui traverse ces marais, a une histoire indissociable de celle du lac de Grand Lieu.

**Samedi 4 juin 2022, départ à 15h30 au square proche du pont de Pont Saint Martin.**

## Football Club Grand Lieu

• **Dimanche 22 mai**, dernier match de championnat pour l'équipe seniors. Résultats officiels, montée de l'équipe 1<sup>ère</sup> en D1 et R3 pour la région. Ce même jour, remise des nouveaux maillots en présence des sponsors.

• Soirée du club le **18 juin** à l'Héronnière à Saint Aignan de Grand Lieu à partir de 18h30 : repas + soirée dansante 20€ par personne, 10€ pour les enfants.  
**Inscription auprès de Christophe Blain au 06 15 19 11 74 et JP Brisson au 06 03 28 19 68.**

- **Le 2 juillet**, tournoi jeunes au stade Jean Bertin le 3 juillet, tournoi de nos équipes U16 U18 et seniors.
- **Inscriptions saison 2022/2023** : début juin, permanence sur les 2 sites.

## USP Gym Santé Loisirs Inscriptions saison 2022 / 2023



© Jocelyne Masson

Quelques dates à retenir !

« **Portes Ouvertes** » : c'est le moment d'essayer ! Venez tester nos cours tout le mois de juin :

- **Fit Dance (inspiration zumba)** : lundi 18h45 et 19h45
- **Renfo musculaire et cardio** : mardi 18h30 et 19h30 - jeudi 18h30 - samedi 10h15
- **Step** : jeudi 19h30 - samedi 9h

**Permanences inscriptions saison 2022/2023 :**

- Bureau salle Gatien : mercredi 22 juin de 18h à 20h et samedi 25 juin de 10h30 à 12h
- Carrefour des Associations - Médiathèque – 3<sup>ème</sup> Lieu : samedi 3 septembre de 9h à 12h.

Inscription validée uniquement sur dossier complet à remettre lors des permanences : bulletin d'inscription, chèque du paiement (cours et cotisation), certificat médical fitness et photo d'identité pour les nouveaux adhérents. Condition : 18 ans minimum pendant la saison sportive.

**Reprise des cours : lundi 12 septembre.**

**Pour tout renseignement et bulletin d'inscription :**

<http://usp-gsl-pontsaintmartin.clubeo.com>

**Plus d'informations :** Viviane Menut (06 25 70 89 26) ou Jocelyne Masson (06 99 25 94 42)  
Facebook : USP Gym Sante Loisirs

## Animation sportive départementale Stages été et rentrée 2022



Envie de passer des vacances sportives, venez vite vous inscrire sur les stages organisés par les éducateurs de l'Animation Sportive Départementale.

### Inscrivez-vous aux multisports 2022/2023

Pour les enfants de 7 à 12 ans sur toutes les communes de Grand Lieu. Toutes les informations sur le site [loire-atlantique.fr/animation\\_sportive](http://loire-atlantique.fr/animation_sportive)

**Plus d'informations :** Anthony Monnier - 06 86 45 82 79 – [anthony.monnier@loire-atlantique.fr](mailto:anthony.monnier@loire-atlantique.fr)

## Martin Chanteurs Une reprise très attendue

Après presque trois ans d'absence due à la situation sanitaire, le chœur Martin Chanteurs est heureux de vous annoncer son prochain concert, accompagné du chœur de l'Université permanente, sous la direction d'Elizabeth Osadtch. Il aura lieu **le samedi 21 mai, à 20h30, à l'Origami.**

Entre chants latinos, complainte séfarade et ballades slaves, nous vous invitons à venir voyager avec nous, et à fêter cette reprise musicale si importante en ces temps incertains et troublés.

**Participation libre, renseignements et réservations :** [martinchanteurs@gmail.com](mailto:martinchanteurs@gmail.com) ou 06 88 12 54 52

## USP Tennis de Table

L'USP Tennis de Table se situe dans les tout meilleurs clubs au niveau départemental et régional. En effet, il se compose de 3 équipes régionales (R1, R2, R3) et en départementale, de 2 pré-régionales, une D2, une D3 et une D4.

Un bureau efficace régit ses 81 licenciés, de 4 à 75 ans, dans une ambiance dynamique et conviviale. Les entraînements dirigés sont gérés par 2 entraîneurs diplômés qui assurent la progression du niveau pongistique de tous.

À partir de septembre 2022 débutera une saison on l'espère sereine, où tous les pongistes pourront évoluer sans précaution sanitaire ! **Parents, venez inscrire votre enfant s'il désire partager avec nous de bons moments.**

## USP Marchipontains / Pont Saint Martin Randonnée

## Assemblée Générale Départementale de la Randonnée Pédestre de Loire-Atlantique

L'assemblée générale s'est tenue le samedi 5 mars dernier à l'Origami, à l'invitation des Marchipontains. L'ensemble des commissions départementales ont présenté et développé leurs rapports d'activités : sentiers et itinéraires, formations, manifestations, action solidarité, séjours et voyages pour terminer par les résultats 2021 et le budget 2022.

### Une nouveauté : les Balades à Roulettes - BR®

Les BR® sont des circuits qui se distinguent par les publics auxquels ils sont destinés, à savoir les parents accompagnés de jeunes enfants en poussette, petit vélo, trottinette, draisiennne, les personnes ayant des difficultés à marcher sur des terrains accidentés, celles auxquelles une activité physique en douceur est recommandée, les personnes en fauteuil roulant (accompagnées ou non). Balade à Roulettes® s'inscrit dans une démarche sportive de randonnée en lien avec les capacités du public. Il favorise le lien intergénérationnel et initie à la randonnée avec des itinéraires entre 0,5 km et 4 km.

Pour information, **la Marchipontaine aura lieu le samedi 3 septembre 2022.** Le bulletin de pré-inscription sera encarté dans le magazine municipal de juillet ou disponible sur le site associatif.

## Association des Donneurs de Sang Bénévoles

Le 4 avril, nous avons fait une collecte honorable : 149 présentés, 124 prélevés et 12 nouveaux donneurs (uses), 35 rendez-vous n'ont pas été honorés mais compensés par des donneurs spontanés. Vous avez la possibilité d'annuler ou de prendre votre rendez-vous par vous-mêmes durant la collecte. Des mises à jour sont faites régulièrement, cela permet aux bénévoles rouges de mieux appréhender l'ajustement de la collation obligatoire qui vous est offerte. Cette dernière permet une surveillance après don.

Prochaine collecte **le 20 juin, à l'Origami, de 15h30 à 19h30**, venez très nombreux, les vacances consomment malheureusement beaucoup de poches de sang et les donneurs oublient parfois ce geste qui sauve des vies.



## FCPE des Halbrans

# Ciné-débat et fête des écoles

### • Ciné-débat "Debout les femmes"

La FCPE propose une soirée ciné-débat autour du thème des métiers du lien, occupés à 90% par des femmes. Notamment les AESH (accompagnant.es des élèves en situation de handicap), ces personnes indispensables pour accompagner les enfants souffrant de handicap pendant leur scolarité.

Le film retrace le parcours de la mission parlementaire qui a élaboré une proposition de loi visant à améliorer les



conditions de travail de ces métiers du lien, où les employé.es se trouvent en situation de précarité avec 750 €/mois en moyenne. Ce film documentaire passionnant et émouvant a été nommé aux Césars cette année.

**Jeudi 2 juin, 20h30, à l'Origami, entrée gratuite**

### • Fête des écoles Les Halbrans

Après le traditionnel spectacle de danse de l'école maternelle en salle Gardin, la cour de l'école élémentaire se transforme dans l'esprit guinguette avec restauration sur place et concert live assuré à partir de 12h !

Petits et grands pourront ensuite s'amuser aux différents stands jeux à partir de 13h45 : structures gonflables, tour de poney, pêche à la ligne, maquillage, tir au but, tombola et plein d'autres jeux à venir découvrir... Venez nombreux !

**Samedi 25 juin, de 12h à 18h30, dans la cour de l'école élémentaire Les Halbrans**

## ZOOM



## La Roselière

### Réaction face au scandale de certains EHPAD

**Suite à l'affaire Orpéa, les médias ont largement fait écho des pratiques d'un groupe privé lucratif gestionnaire d'EHPAD pouvant laisser penser qu'une certaine maltraitance était de mise au sein de la plupart des maisons de retraite françaises. Qu'en est-il au sein de notre maison de retraite La Roselière ?**

**Yves François, président du conseil d'administration bénévole :** La recherche de profits liée au statut privé lucratif de ce type d'établissement commercial pose question, évidemment. Pour autant, ces dérives ne doivent pas jeter l'opprobre sur l'ensemble des EHPAD. Nous, salariés et bénévoles de la maison de retraite La Roselière, nous souhaitons rappeler notre vocation d'accueil totalement désintéressé et d'une prise en charge adaptée à chaque personne âgée.

**Pouvez-vous nous en dire davantage sur vos difficultés et vos contraintes ?**

**Jérôme Guéry, directeur :** Nos difficultés sont liées à la pénurie importante de personnels soignants qualifiés en ce moment. La crise sanitaire a eu un impact très fort, et depuis quelques mois, l'ensemble des établissements de Loire-Atlantique rencontre des difficultés inédites pour pourvoir aux postes vacants ou trouver des personnels

qualifiés pour nos remplacements. Des revalorisations salariales sont intervenues pour les personnels d'EHPAD, mais un peu tardivement, avec parfois des disparités importantes public / privé.

En ce début d'année, la crise sanitaire, qui n'en finit pas, a atteint nos salariés dans la sphère professionnelle mais aussi privée. Néanmoins, l'ensemble des personnels de La Roselière se mobilise chaque jour pour le meilleur accompagnement possible, en plaçant toujours le résident au centre de nos préoccupations. Nos difficultés sont systémiques : nous avons des moyens limités pour accompagner des résidents qui entrent de plus en plus tardivement en EHPAD, et donc de plus en plus dépendants. Ces difficultés datent d'avant la crise COVID, mais cette dernière a accentué et accéléré certains phénomènes.

Des solutions existent et nous croyons en la pertinence de notre action qui revêt un caractère d'utilité publique indéniable. Qu'on nous offre l'opportunité de continuer à innover et à travailler dans les meilleures conditions possibles pour les résidents et leurs familles.

**Comment voyez-vous l'avenir ?**

**Yves François :** Nous espérons maintenant un débat éclairé en vue d'une loi Grand âge encore une fois repoussée. Dans un souci exclusif de qualité, le débat doit porter sur les ressources financières, sur le respect des choix de chacun des résidents selon son parcours, sur la place des familles, des aidants et des bénévoles, dans une éthique attentive à la volonté de la personne âgée et aux capacités des soignants. Il en va de la société que nous voulons pour aujourd'hui et pour demain, et de la place qu'elle réserve à la vulnérabilité de nos aînés.

# L'actu' des petits Martipontains



Cette rubrique est pour toi. Tu y trouveras plein d'infos pour mieux connaître Pont Saint Martin, ta ville.

## Le coin des explorateurs en herbe de la rivière l'Ognon

Les beaux jours sont enfin de retour ! Prends une loupe et des bonnes chaussures, nous t'emmenons à la découverte d'une rivière qui traverse Pont Saint Martin : l'Ognon.

### Carte d'identité

Longue de 48 km, l'Ognon prend sa source en Vendée. Elle parcourt deux départements et onze communes avant de se jeter dans le lac de Grand-Lieu. L'Ognon est un affluent du lac de Grand-Lieu. C'est un cours d'eau qui remplit le lac. L'Ognon recueille lui-même toute l'eau d'un grand territoire : son bassin versant. C'est un peu comme l'eau qui tombe sur un toit qui finit systématiquement dans la gouttière ! Quand il y a beaucoup d'eau, l'Ognon et le lac débordent, on dit qu'ils sont en crue. Cela explique pourquoi le lac double sa superficie entre l'hiver où il pleut beaucoup et l'été qui est une période de sécheresse !



### Enfile tes bottes !

Des zones humides, ton département en contient plusieurs. Elles sont souvent liées aux grands cours d'eau comme la Loire mais aussi à la proximité de l'océan ! Ce sont les marais, les tourbières, les plans d'eau mais aussi toutes les petites mares. L'Ognon et ses abords comme le Marais de l'Île forment une zone humide où tu peux observer de nombreuses espèces animales et végétales (regarde la page suivante).

### Marin d'eau douce

L'eau de l'Ognon est douce, mais attention, elle n'est pas potable : ne la bois surtout pas ! Elle peut être polluée par des résidus liés à l'activité humaine. Les prairies humides et les roselières autour de la rivière jouent un rôle de filtre et permettent aux habitants de la rivière (les sandres, les carpes, les brochets, les gardons ou les grenouilles par exemple) de pouvoir y vivre. Les plantes des milieux humides rendent donc de nombreux services. Une bonne raison pour en prendre soin !



### Pêcher, c'est autorisé ?

Oui, mais pour cela, il faut un permis. La carte de pêche coûte 6€ jusqu'à 12 ans. Pour savoir où la trouver : [www.cartedepeche.fr](http://www.cartedepeche.fr)





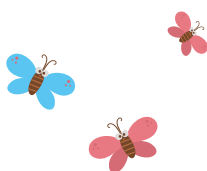
# Le guide du parfait explorateur (petit ou grand)

- Pour ne pas déranger les animaux : on chuchote !
- Observe avec tes yeux mais évite de toucher les plantes.
- N'emporte rien : même les feuilles tombées au sol servent de nourriture pour les insectes.
- Prends une loupe et des jumelles si tu en as.
- Évidemment, ne jette rien par terre (mais ça, tu le savais déjà !)



## Des espèces protégées

Les grenouilles ou les libellules sont des indicateurs de biodiversité : si tu as la chance de les apercevoir, c'est que leur milieu naturel se porte bien.



## Les drôles d'oiseaux du Marais de l'Île



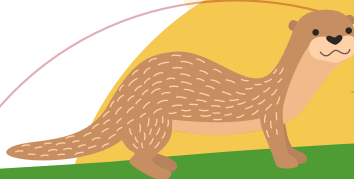
En prenant le chemin du Marais, dirige-toi vers l'observatoire sur pilotis. C'est le meilleur endroit pour apercevoir de grands échassiers comme la grande aigrette ou l'aigrette garzette (celle qui a des chaussettes jaunes) ou encore une foulque macroule (avec la tache blanche sur le front). Tends bien l'oreille : celui qui siffle, c'est le loriot d'Europe. Un cri un peu rauque ? Lève la tête, le héron n'est pas loin.

Observatoire ornithologique



## Une habitante du Marais : la loutre

Savais-tu que la loutre est un mammifère ? C'est une vraie gloutonne : elle raffole des poissons et écrevisses qui prolifèrent dans la rivière. Il est rare de l'observer car elle préfère sortir à la tombée de la nuit. En journée, elle se cache dans sa cabane qu'on appelle aussi une catiche.



### Super idée pour découvrir le lac de Grand-Lieu

Emmène tes parents  
à La Maison du Lac de Grand-Lieu  
[maisondulacdegrandlieu.com](http://maisondulacdegrandlieu.com)

## Temps forts

à la Médiathèque

le 3<sup>ème</sup> Lieu



### Exposition les trésors de tintin

**Du 7 avril au 28 mai**

Cette exposition met à l'honneur le célèbre reporter belge avec un coffret « Les trésors de Tintin » de Dominique Maric édité par Casterman avec des fac-similés extraits des archives de Hergé et quelques beaux livres, les albums de Tintin, et quatre figurines.

### Exposition la boîte à balbuciné

**Du 10 juin au 31 juillet**

Découvrez pas à pas les origines du cinéma. Dix objets emblématiques ont été sélectionnés pour représenter l'avancée historique vers le cinéma. Elle contient une lanterne magique, une échelle de Jacob, deux thaumatropes, un phénakistoscope, un zootrope, un praxinoscope, feuilleteur (mutoscope), trois Flip-books, un Ombro-cinéma.

### Exposition de la fresque « Cherche et Trouve »

Travaux des enfants des classes maternelles ayant participé à l'atelier d'illustration avec Charles Dutretre à partir du mardi 7 juin dans la salle d'animation.

### Fermeture exceptionnelle

La médiathèque sera fermée le vendredi 27 et le samedi 28 mai pour l'Ascension.

### Nouvelles conditions de prêts :

Le dernier conseil municipal a voté l'augmentation du nombre de prêts de documents par carte de lecteur. Depuis le 1<sup>er</sup> avril, vous pouvez donc emprunter dix livres, deux DVD et un CD pour une durée de quatre semaines. Bonne nouvelle, profitez-en !

[Jeunesse]

## Missions dans la brousse



**Tangi Salaün et Christophe Merlin - Éditions Actes Sud**

Lors d'un voyage en Afrique du Sud avec sa fille de sept ans, Tangi Salaün a mesuré combien certaines espèces d'animaux sont menacées par le braconnage et la sécheresse : éléphants, rhinocéros, impalas, léopard, lions... Alors pour agir, chaque année, il passe quelques semaines en Afrique avec des rangers qui se battent pour protéger ces espèces en danger, parfois au péril de leur vie. Dans ce livre qui se lit comme un roman, il s'adresse au lecteur pour raconter son quotidien d'écovolontaire avec des aventures parfois haletantes et une patience à toute épreuve pour approcher les animaux sans les effrayer.



Des récits passionnants au cœur de la brousse !  
À découvrir à partir de 9 ans.

[Jeu de société]

## 7 Wonders Architects



**Antoine Bauza - Repos Productions**

Construisez une merveille si grandiose qu'elle laissera votre empreinte dans l'Histoire ! Avec 7 Wonders Architects, bâtissez l'une des sept merveilles du monde antique et collectez un maximum de points de victoire pour remporter la partie ! Regardez votre merveille prendre forme au fur et à mesure de la partie pour profiter de ses effets à chaque nouvelle étape construite. Vos ressources, votre or, vos découvertes scientifiques et vos armées vous aideront à prospérer et à gagner ! Une version simplifiée de 7 wonders, adaptée aux enfants dès sept ans !

[BD adulte]

## Écoute, jolie Márcia



**Marcello Quintanilha - Éditions ça et là**

### Fauve d'Or Angoulême 2022

Márcia est infirmière dans un hôpital à proximité de Rio et vit dans une favela avec son petit ami Aluisio et sa fille, Jaqueline, qu'elle a eue très jeune avec un autre homme. Jaqueline, jeune adulte frivole et grande gueule, mène la vie dure à sa mère et fréquente assidûment les membres de l'un des gangs du quartier...



# ÉTAT CIVIL

**Naissances :** Thao VITRY, Alfred MICHAUD, Anna VIAUX, Hector BESSY, Sandro KENETTE, Sacha HERVÉ, Ezra MOINE BOURSIER, Basile FAIVRE, Aimé GAUTREAU, Ossian GAUTREAU, Lina SORIN, Anna MÉRIEUX VIRLAN, Romy MOREAU MICHAUD, Edann LE ROUX.

**Décès :** Christiane GUILLET épouse FLEURY, Claudette RENAUD, Jeannine ROUÉ, Louis RIVIERE, Pierre FREUCHET, Cécile LEMARQUAND épouse BÂTARD, Aline LEPARQUOIS épouse OHEIX.

Données enregistrées du 1<sup>er</sup> février au 31 mars 2022



## AGENDA

### Mercredi 11 mai

Après-midi jeux à la médiathèque

De 16h à 18h, Le 3<sup>ème</sup> Lieu

### Jeudi 12 mai

Conseil municipal

20h30, salle de la Charmille

### Vendredi 13 mai

Assemblée générale - Tennis de Table

19h, salle Gatien

### Mercredi 18 mai

Heure du conte (+ de 4 ans)

De 15h30 à 16h, Le 3<sup>ème</sup> Lieu

Après-midi jeux à la médiathèque

De 16h à 18h, Le 3<sup>ème</sup> Lieu

### Samedi 21 mai

Distribution de compost

9h-12h, sur le marché

Animation nature - Le Petit Lieu

À proximité du marché

Concert du chœur Martin Chanteurs

20h30, l'Origami, participation libre

### Mercredi 25 mai

Après-midi jeux à la médiathèque

De 16h à 18h, Le 3<sup>ème</sup> Lieu

**Vendredi 27 et samedi 28 mai**  
L'Ascension

Les services municipaux seront fermés.

### Mercredi 1<sup>er</sup> juin

Après-midi jeux à la médiathèque

De 16h à 18h, Le 3<sup>ème</sup> Lieu



Ouverture de  
la Halte nautique le 9 juillet

© Elise Fournier

### Jeudi 2 juin

Portes ouvertes - Gym Santé Loisirs

Horaires habituels des cours - Salle Gatien

Ciné-débat "Debout les femmes" -  
FCPE des Halbrans

20h30 - L'Origami - Entrée gratuite

### Samedi 4 juin

Conférence promenade au Marais

de l'île - Sur les chemins d'Herbonne

15h30 - Square Utrillo

### Mercredi 8 juin

Après-midi jeux à la médiathèque

De 16h à 18h, Le 3<sup>ème</sup> Lieu

### Samedi 11 juin

Portes ouvertes des services  
péri et extrascolaires

De 10h à 12h - Maison de l'enfance

### Samedi 11 et dimanche 12 juin

Gala de danse - Musique et Danse

20h le samedi, 15h le dimanche - L'Origami

### Mercredi 15 juin

Heure du conte (+ de 4 ans)

De 15h30 à 16h, Le 3<sup>ème</sup> Lieu

Après-midi jeux à la médiathèque

De 16h à 18h, Le 3<sup>ème</sup> Lieu

### Samedi 18 juin

Toute petite heure du conte

De 15h30 à 16h, Le 3<sup>ème</sup> Lieu

### Lundi 20 juin

Collecte de sang

De 15h30 à 19h30, L'Origami

### Mardi 21 juin

Réunion d'information sur les chantiers

d'insertion - Oser Forêt Vivante

9h30, salle de la Charmille

### Mercredi 22 juin

Après-midi jeux à la médiathèque

De 16h à 18h, Le 3<sup>ème</sup> Lieu

### Jeudi 23 juin

Conseil municipal

20h30, salle de la Charmille

### Samedi 25 juin

Fête des écoles Les Halbrans - FCPE

De 12h à 18h30, école Les Halbrans

### Mercredi 29 juin

Après-midi jeux à la médiathèque

De 16h à 18h, Le 3<sup>ème</sup> Lieu

### Samedi 9 juillet

Ouverture de la Halte nautique

Animations toute la journée



# Martipontaines, La ville cherche à mieux vous connaître !

## Répondez à l'enquête en ligne

[www.mairie-pontsaintmartin.fr/mieux-connaître-vos-besoins](http://www.mairie-pontsaintmartin.fr/mieux-connaître-vos-besoins)



### Analyse des besoins sociaux

#### Questionnaire : « Mieux connaître vos besoins »

La commune de Pont Saint Martin a lancé en septembre dernier l'Analyse des besoins sociaux de sa population et de son territoire. Cette analyse consiste en un diagnostic permettant de mieux connaître les besoins, usages et attentes de la population et de définir les enjeux et les priorités d'action de la politique d'action sociale. Dans ce cadre, des questionnaires « Mieux connaître vos besoins » sont à votre disposition. Ces enquêtes ont été construites par tranche d'âge : 12-17 ans, 18-25 ans, 26-45 ans, 46-65 ans, 66 ans et plus afin de permettre à l'ensemble de la population de s'exprimer. Elles sont strictement anonymes et réservées aux habitant-es de la commune.

<https://www.mairie-pontsaintmartin.fr/mieux-connaître-vos-besoins>



PONT SAINT MARTIN

